

事業概要

(昭和61年度のまとめ)

京都府立図書館

目 次

1. 昭和61年度の概要	1
2. 利用状況	3
(1) 個人貸出	3
(2) 個人貸出登録	3
(3) 1日平均貸出	4
(4) 地方分館団体貸出	4
(5) 移動図書館「あゆみ号」巡回地と貸出	4
(6) 貸出文庫（市町村への大量貸出）	6
(7) 相互貸借（図書館協力貸出）	6
(8) 読書相談	7
(9) 複写利用	7
(10) 国立国会図書館の資料複写サービス利用	8
(11) 障害者の利用	8
(12) 連絡協力車の試験的運行	8
3. 図書館資料	9
(1) 図 書	9
○蔵書冊数	9
○分類別冊数	10
(2) 逐次刊行物	12
4. 図書館の行事	12
5. 図書館職員研修	16
6. 沿 革	17
7. 経 費	21
8. 組 織	22
9. 施設の概要	22
10. 利用案内	23

1. 昭和61年度の概要

府立図書館は、全府的・補完的な役割を持つ図書館として京都府内全域にわたる図書館活動の推進をめざし、府内市町村と協力しながら各種の条件整備を進めている。

（蔵書数）

昭和61年度の資料収集については、多数の方の寄贈を含め14,886冊を受入れ、蔵書冊数は238,257冊となった。

（市町村との相互協力）

相互貸借（図書館協力貸出）については、市町村図書館等への貸出が昨年度に比べ1.47倍の1,541冊になり、本格実施を始めた昭和58年度（260冊）から比較すると約6倍となった。ますます充実してきたといえる。

（連絡協力車の試験的運行）

府内公共図書館及び公民館図書室の要望に応え、資料の相互貸借、情報交換又は資料の収集等を行うため、昭和59年12月から連絡協力車の試験的運行を開始したが、昭和61年度は月1回2コースに分けて22回の運行をし、約4,500冊の図書及び160件の文書が搬送された。

（対面朗読）

視覚障害者の図書館利用をはかるための対面朗読は、本年度も延64人の利用があり定着してきている。

（読書推進講座）

「都名所 園會と京都」をテーマに第5回読書推進講座を開催した。江戸時代の京都の名所を紹介するとともに文学散歩を実施したが、多数の参加を得て楽しい雰囲気となった。

（全国公共図書館参考事務研究会の開催）

12月4・5日の両日、京都堀川会館において全国公共図書館参考事務研究会を開催し250人の参加を得た。

「ニューメディア時代における参考事務 — 情報量の増大と多様化への対応 —」を研究テーマに記念講演・研究発表及び活発な討議が行われ、盛会裏に終了した。

（「生涯学習社会を展望する京都府の図書館のあり方」を諮問）

昭和61年8月、京都府教育委員会教育長は「生涯学習社会を展望する京都府の図書館のあり方」を京都府社会教育委員会議に諮問した。昭和62年10月中間答申、最終答申は昭和63年3月の予定である。

資料の収集及び利用の状況

事 業 内 容		昭和 6 1 年度	
収 集 資 料	図 書		14,886 冊
	逐 次 刊 行 物		2,293タイトル
貸 出 状 況	本 館	35,467 人	62,894 冊
	伏 見 分 館	44,901 人	104,390 冊
	中 京 分 館	14,337 人	33,251 冊
	峰 山 地 方 分 館	4,737 人	12,974 冊
	宮 津 地 方 分 館	2,101 人	7,544 冊
	移 動 図 書 館	5,778 人	45,545 冊
	市町村への貸出文庫	18市町村	12,252 冊
	図 書 館 協 力 貸 出	314 件	1,541 冊
	地方分館の団体貸出	84団体	3,052 冊
		計	
読 書 相 談			5,213 件
複 写 利 用		4,374 人	31,556 枚
本 館 入 館 者 数		123,947 人	(1日平均449人)
行 事 参 加 者	本 館		310 人
	本 館 児 童 室		414 人
	伏 見 分 館		300 人
	移 動 図 書 館		217 人
		計	

2. 利用状況

(1) 個人貸出

区分 館名	登録者数	貸出者数	貸出冊数
本館	7,825 人 (うち児童 966)	35,467 人 (うち児童 11,991)	62,894 冊 (うち児童 24,008)
伏見分館	5,329 (うち児童 2,239)	44,901 (うち児童 17,539)	104,390 (うち児童 47,785)
中京分館	868	14,337	33,251
峰山地方分館	675 (うち児童 416)	4,737 (うち児童 2,805)	12,974 (うち児童 9,106)
宮津地方分館	273 (うち児童 154)	2,101 (うち児童 1,302)	7,544 (うち児童 4,644)
移動図書館	953 (うち児童 162)	5,778 (うち児童 697)	45,545 (うち児童 23,608)
計	15,923 (うち児童 3,937)	107,321 (うち児童 34,334)	266,598 (うち児童 109,151)

(2) 個人貸出登録

区分 館名	一般	学生・生徒	児童	合計
本館	2,107 人	4,752 人	966 人	7,825 人
伏見分館	1,750	1,340	2,239	5,329
中京分館	721	147	—	868
峰山地方分館	186	73	416	675
宮津地方分館	119	—	154	273
移動図書館	791	—	162	953
計	5,674	6,312	3,937	15,923

(3) 一日平均貸出

館名	区分	開館日数	一日平均貸出者数	一日平均貸出冊数
本館		276 日	129 人	228 冊
伏見分館		286	157	365
中京分館		280	51	119
峰山地方分館		252	19	51
宮津地方分館		235	9	32

(4) 地方分館団体貸出

分館名	区分	貸出団体数	貸出冊数
峰山地方分館		59 団体	2,250 冊 (うち児童 1,467)
宮津地方分館		25	802 (うち児童 550)
計		84	3,052 (うち児童 2,017)

(5) 移動図書館「あゆみ号」の巡回地と貸出

昭和61年度における移動図書館は12町23駐車場(年度内廃止含む)において実施した。

(昭和62年3月31日現在)

巡回地区名	駐車場名	駐 車 場 所	登録者数	貸出者数	貸出冊数
三和町	上川合	川合集落センター	14	96	617 (260)
	菟原	三和町農協菟原支所	20	145	974 (651)
	千束	三和町役場駐車場	47 (2)	260 (5)	1,721 (878)
瑞穂町	三ノ宮	国鉄バス駐車場	47 (31)	424 (318)	1,206 (902)
	水原	明俊小学校	16	120	638 (97)
	質美	瑞穂町農協質美支所	11 (1)	71	547 (250)

巡回地区名	駐車場名	駐 車 場 所	登 録 者 数	貸 出 者 数	貸 出 冊 数
丹波町	下山	グリーンハイツ区集会所前	55	343	2,602 (1,079)
	豊田	豊田公民館	28	190	866 (246)
	須知	堀田理容店前	28 (2)	168	1,488 (512)
日吉町	胡麻	胡麻基幹集落センター	29	222	2,016 (991)
	殿田	日吉町役場	33 (1)	211	2,068 (1,086)
	田原	日吉解放センター	13 (2)	56 (2)	376 (90)
八木町	氷所	農協倉庫前	27	172	947 (590)
	室橋	北地区自治振興会館前	19	105	496 (221)
京北町	上川	国鉄バス上川駐車場	14	111	740 (66)
美山町	上平屋	西野自工前	25	228	2,428 (774)
大山崎町	下植野	下植野団地集会所	49 (9)	322 (38)	3,224 (1,467)
宇治田原町	郷ノ口	郷ノ口会館	88	584	9,164 (6,383)
井手町	多賀	井手町老人福祉センター 賀泉苑	37	198	1,756 (1,161)
	井手	井手町農協前	63	378	3,016 (1,588)
和束町	釜塚	和束町 社会福祉センター前	74	416	3,004 (1,275)
山城町	棚倉	山城町立青少年研修所	158 (114)	598 (334)	3,079 (1,954)
	上粕	山城町役場	58	360	2,572 (1,087)
計	12町	23駐車場	953 (162)	5,778 (697)	45,545 (23,608)

()内の数字は児童にかかる分

61年度内変更駐車場

中止 日吉町田原(12月)

(6) 貸出文庫（市町村への大量貸出）

市町村名	貸出冊数	市町村名	貸出冊数
向日市	1,060冊	和束町	500冊
大山崎町	400	南山城村	730
宇治市	835	美山町	827
城陽市	500	八木町	700
田辺町	1,000	日吉町	850
宇治田原町	400	瑞穂町	650
山城町	1,200	三和町	150
井手町	800	福知山市	500
笠置町	350	舞鶴市	800
		計(5市12町1村)	12,252

(7) 相互貸借（図書館協力貸出）

最近の府内市町立図書館等の整備充実と住民の資料要求の高まりにより、府立図書館の市町村立図書館に対する資料援助が求められている。当館では、昭和58年6月から図書館相互貸借を本格化させたがその定着が顕著になった。

事項	区分	件数	冊数	備考
府内市町立図書館等へ貸出し※		290	1,409	
高等学校図書室へ貸出し		18	125	
他府県立図書館等へ貸出し		6	7	
計		314	1,541	対前年度比 147%
国立国会図書館から借受け		30	36	
他府県立図書館等から借受け		53	76	大阪府立中之島図書館45件66冊
計		83	112	対前年度比 133%

※ 府内市町立図書館等への貸出しの内訳

向日市	19件	35冊	精華町	36件	102冊
長岡京市	3	4	加茂町	16	125
大山崎町	7	24	京北町	3	18
宇治市	24	88	美山町	3	53
城陽市	12	40	亀岡市	35	88
八幡市	59	422	八木町	15	53
久御山町	1	3	綾部市	2	13
田辺町	20	105	和束町	1	4
木津町	34	232	計17市町	290	1,409

(8) 読書相談（レファレンス）

本館での読書相談は利用者の質問内容も幅広く、府内市町立図書館からの相談も増えてきており、総合資料館や関係機関との相互協力がますます必要となっている。昭和61年度の相談件数は次のとおりである。

区分 事項	来館者相談		電話	文書	計
	資料調査	利用案内			
読書相談件数	1,033	2,149	1,965	66	5,213
1日平均	11.5		7.1	0.2	18.9

(9) 複写利用

利用人員	複写枚数	1日平均 利用人員	1日平均 複写枚数
4,374人	3,1556枚	15人	114枚

(10) 国立国会図書館の資料複写サービス利用

15人 28点

(11) 障害者の利用

視覚障害のある人々の図書館利用を図るため、ボランティア朗読者の協力による対面朗読を実施した。

利用者 延 64人

(12) 連絡協力車の試験的運行

京都府内の各図書館等との資料の相互貸借、情報交換、技術指導・助言、資料の収集等を行うため、今年度は月1回、2コースに分けて合計22回運行した。

(ア) コース

Aコース：府立図書館 — 向日市立図書館 — 長岡京市中央公民館 — 久御山町立図書館
— 城陽市立図書館 — 宇治市中央図書館 — 府立図書館伏見分館 — 府立図書館

Bコース：府立図書館 — 八幡市立八幡市民図書館 — 田辺町立図書館 — 精華町立図書館
— 木津町立図書館 — 加茂町立図書館 — 府立図書館

(イ) 搬送の内訳

相互貸借	1,469冊（貸出526冊 返却943冊）
寄贈図書	2,822冊
特別貸出（行事用）	100冊
貸出文庫	106冊（貸出 48冊 返却 58冊）
文 書	159件

3. 図書館資料

昭和61年度における図書館資料は次のとおりである。

(1) 図 書

。 蔵書冊数

区分 館名	昭和61.4.1 現在 蔵書数	受入冊数	内 容			払出冊数	昭和62.3.31 現在 蔵書数
			購 入	寄 贈	その他		
本 館	118,169	7,694	5,092	2,178	424	218	125,645
館 外奉仕課	53,889	3,581	3,474	105	2	238	57,232
伏見分館	21,916	1,303	1,149	154	0	733	22,486
中京分館	13,966	1,159	853	304	2	352	14,773
峰山地方分館	9,280	669	669	0	0	0	9,949
宮津地方分館	7,692	480	480	0	0	0	8,172
計	224,912	14,886	11,717	2,741	428	1,541	238,257

。 障害者用資料（上記蔵書に冊数含む）

区分 資料	昭和61.4.1 現 在	受 入 数	内 訳			昭和62.3.31 現 在
			購 入	寄 贈	その他	
テープ図書	243タイトル (660巻)	107タイトル (325巻)	107タイトル (325巻)	0	0	350タイトル (985巻)
大活字本	213冊	34冊	34冊	0	0	247冊
点字図書	41タイトル (453冊)	20タイトル (68冊)	16タイトル (64冊)	4タイトル (4冊)	0	61タイトル (521冊)

分 類 別

分類 館名	昭和 61					
	本 館				伏見分館	百分比
	閲覧整理課	百分比	館外奉仕課	百分比		
0 総 記	5,137 ^冊	4.1 [%]	629 ^冊	1.1 [%]	561 ^冊	2.5 [%]
1 哲 学 ・ 宗 教	4,846	3.9	973	1.7	563	2.5
2 歴 史 ・ 地 誌	10,185	8.1	2,165	2.8	1,498	6.7
3 社 会 科 学	18,642	14.8	3,611	6.3	2,205	9.8
4 自 然 科 学	7,076	5.6	1,632	2.9	855	3.8
5 工 業	5,465	4.4	3,052	5.3	578	2.6
6 産 業	3,183	2.5	938	1.6	227	1.0
7 芸 術	7,438	5.9	2,470	4.3	834	3.7
8 語 学	1,931	1.5	294	0.5	213	0.9
9 文 学	21,573	17.2	15,107	26.4	7,843	34.9
小 計	85,476	68.0	30,871	53.9	15,377	68.4
児 童 書	21,563	17.2	26,361	46.1	7,109	31.6
旧 分 類	8,440	6.7				
そ の 他	10,166	8.1				
合 計	125,645	100.0	57,232	100.0	22,486	100.0

冊 数

(62. 3. 31現在)

年 度							
中京分館	百分比	峰山地方分館	百分比	宮津地方分館	百分比	合 計	百分比
冊 697	% 4.7	冊 120	% 1.2	冊 155	% 1.9	冊 7,299	% 3.1
608	4.1	178	1.8	115	1.4	7,283	3.1
1,244	8.4	434	4.4	246	3.0	15,772	6.6
2,049	13.9	803	8.1	491	6.0	27,801	11.7
671	4.6	227	2.3	223	2.7	10,684	4.5
595	4.0	297	3.0	365	4.5	10,352	4.3
254	1.7	133	1.3	128	1.6	4,863	2.0
907	6.1	423	4.2	284	3.5	12,356	5.2
161	1.1	59	0.6	32	0.4	2,690	1.1
7,587	51.4	3,080	30.9	1,769	21.6	56,959	23.9
14,773	100.0	5,754	57.8	3,808	46.6	156,059	65.5
—	—	4,195	42.2	4,364	53.4	63,592	26.7
						8,440	3.5
						10,166	4.3
14,773	100.0	9,949	100.0	8,172	100.0	238,257	100.0

(2) 逐次刊行物

○ 昭和61年度購入タイトル数

館名 \ 種別	新 聞 (官 報)	雑 誌	計
本 館	14	117	131
伏見分館	6	27	33
中京分館	6	27	33

○ 寄贈タイトル数(本館)

分類区分	タイトル数
図書館関係	55
学校紀要関係	343
一般雑誌・その他	1,698
計	2,096

4. 図書館の行事

(1) 本 館

○ 府民の生涯教育に関する事業として読書推進講座を開催した。

月 日	行 事 名	会 場	内 容	参加者
10. 9~ 10. 30	読書推進講座	府立図書館	「都名所圖會」と京都 講師：郷土史研究家 竹村俊則	人 60

○ 全国公共図書館参考事務研究集会を開催した。

月 日	行 事 名	会 場	内 容	参加者
12. 4. 5	全国公共図書館 参考事務研究集 会 (共催：日本図 書館協会・近畿 公共図書館協議	京都堀川会 館	(研究主題) ニューメディア時代における参考事務 — 情報量の増大と多様化への対応 — (記念講演) 「私たちの歩んだレファレンスの道」 元神戸市立図書館長 志智嘉九郎	人 250

月 日	行 事 名	会 場	内 容	参加者
	会)		(発 表) 「パソコン活用による資料管理と情報提供サービス」 山口県立山口図書館 主任司書 町 田 敬一郎 「行政内部における情報システム化の試み — 尼崎市における事例 —」 尼崎市立北図書館長 藤 井 千 年 「中小図書館と参考業務」 富山市立図書館司書 朝日奈 万里子 「レファレンスに役立つコンピューター利用」 滋賀県立図書館司書 国 松 完 二 (特別発表) 「公共図書館のレファレンスと民間データベース」 日外アソシエーツ株式会社 代表取締役 大 高 利 夫	

(2) 本館児童室等

地域の子どもたちが、図書館や本に親しむ機会を設けるため楽しい行事を開催した。

会場	月 日	行 事 名	内 容	参加者
本館児童室	8. 27	としょかん夏休みのつどい	映 画 本の紹介	人 46
	12. 24	としょかんクリスマスのつどい	人形劇 手あそび 本の紹介	48

会場	月 日	行 事 名	内 容	参 加 者
本館 児童 室	第1・第3 木曜日 午後3:00~3:30 21回	よみきかせの会	よみきかせと手づくりあそび	204
	第4木曜日 午後3:00~3:30 9回	おはなしの会	まきえ 手あそび	116
伏見 分館	毎月1回 計12回	よみきかせの会	よみきかせと手づくりのあそび	300



読書推進講座 文学散歩 妙満寺にて

(3) 移動図書館

「親と子の読書のつどい」を町村教育委員会と共催で次のとおり実施した。

月 日	行 事 名	会 場	内 容	参加者
7. 28	親と子の読書のつどい	大宮町善王寺公民館	(児童) 映画「鹿鈴」 おはなしフィルム「スイミー」 「太陽へ飛ぶ矢」 巻絵「かにむかし」 パネルシアター「なんだろな」 「カレーライス」 手あそび、紙芝居、読みきかせ	人 5 5
			(一般成人) 講演「こどもに読書のよろこびを」 仏教大学講師 小野 泰昭 事例発表：口大野図書館の 読書活動から 口大野図書館 原 絢 子 懇談会	3 5
7. 30	親と子の読書のつどい	南山城村月ヶ瀬ニュータウン集会所	(児童) 映画「トムソーヤの冒険」 巻絵「かにむかし」 お話フィルム「スイミー」 「太陽へ飛ぶ矢」 パネルシアター「カレーライス」 「なんだろな」 手あそび、読み聞かせ、紙芝居	2 1
			(一般成人) 講演 「子どもと本の出会い」 講師：元南山城村立田山小学校長 大西 勇	2 2

月 日	行 事 名	会 場	内 容	参加者
8. 8	親と子の読書のつどい	山城町福祉センター	(児童) お話フィルム「スイミー」 「太陽へ飛ぶ矢」 映画「ねむり姫」 「オズの魔法使い」 巻絵「かにむかし」 パネルシアター「カレーライス」 「なんだろな」 読み聞かせ、手あそび、紙芝居	人
			(一般成人) 講演「子どもと読書」 講師：八幡市立八幡市民図書館長 澤田 種治	59 25

5. 図書館職員研修

月 日	研 修 会 名	会 場	内 容	参加者
5. 30	第37回図書館等	京 都 府 立	ストーリーテリング入門講座	人
6. 13	職員実務研修会	図 書 館	(1) ストーリーテリングの一般論	
6. 27	(共催：京都府図書館等連絡協議会・京都家庭文庫地域文庫連絡会)		(2) お話の選び方 (3) 実 技 講師：兵庫県子どもの図書館研究会代表 大 月 ルリ子	67

6. 沿 革

- 明治 31 年 4 月 府立京都図書館御苑内創立
館長 三宅五郎三郎就任
- 〃 6 月 業務開始
- 33 年 夜間開館開始
館長 原田千之助異動、中道貫一館長に就任
- 36 年 10 月 巡回図書館（貸出文庫）制度開始
- 37 年 4 月 湯浅吉郎館長に就任
- 38 年 4 月 児童室開設
- 39 年 6 月 館外貸与規則制定告示
- 〃 11 月 新館起工式
- 42 年 2 月 新館竣工
- 〃 3 月 京都府立京都図書館規則告示
- 〃 4 月 新館開館
- 大正 5 年 5 月 湯浅吉郎館長退職
- 〃 10 月 北畠貞顕館長に就任
- 8 年 1 月 本館図書分類目録編纂に着手
- 11 年 4 月 貸出文庫を増設
- 14 年 3 月 児童室閉鎖
- 昭和 3 年 3 月 帯出規程告示
- 〃 4 月 個人貸出実施
- 〃 6 月 和漢図書分類目録 分類表 1 2 冊作製
- 9 年 10 月 京都府中央図書館に指定
- 15 年 11 月 北畠貞顕館長退職 内藤乾吉館長に就任
- 16 年 5 月 児童室復活開室
- 22 年 7 月 内藤乾吉館長退職 西村精一館長に就任
- 〃 8 月 館外貸出廃止
- 23 年 4 月 児童室を現在室に移転
- 〃 9 月 読書ルーム開設（河原町丸善京都店地下）
- 24 年 4 月 読書相談開始
- 〃 6 月 河原町分館開館（河原町丸善京都店地下）
- 25 年 2 月 伏見分館開館（伏見信用金庫 2 階）
- 〃 3 月 巡回図書館（貸出文庫）廃止

- 昭和 25 年 6 月 宮津地方分館開館（宮津町役場内）
- 〃 7 月 綾部地方分館（綾部市立図書館内）及び
峰山地方分館（丹後地方教育局内）開館
- 〃 8 月 学生自由閲覧室新設
- 〃 11 月 京都府立図書館設置条例公布（条例第 62 号）
- 26 年 4 月 上京分館開館（北区紫郊会館内）
- 〃 9 月 本館大閲覧室屋根修理着工 休館
- 〃 10 月 本館蔵書一部知恩院倉庫に別置
- 〃 11 月 本館大閲覧室安全開架式を実施
- 〃 12 月 本館新体制で開館
- 27 年 6 月 本館読書相談係設置
- 〃 7 月 園部地方分館（園部町立図書館内）
北桑田地方分館（京北町下中）及び
木津地方分館（旧役場内）開館
- 28 年 4 月 宮津地方分館市立図書館内に移転
本館 月曜日休館を実施
- 29 年 2 月 伏見分館新築工事着工
- 〃 7 月 木津地方分館（木津小学校内）に移転
伏見分館庁舎竣工移転
- 〃 9 月 京都府立図書館「善本目録」作製
- 30 年 6 月 峰山地方分館移転（丹波公民館内）
- 〃 9 月 青年学級文庫実施
- 31 年 5 月 上京分館移転（桜谷文庫内）
- 〃 9 月 河原町分館閉館
- 32 年 6 月 中京分館（河原町分館改称）開館（烏丸庁舎内）
- 〃 10 月 宮津地方分館移転（労働セツルメント内）
- 35 年 10 月 中京分館館外貸出実施
- 37 年 9 月 峰山地方分館移転（丹波小学校内）
- 38 年 3 月 本館読書相談係・学生自習閲覧室・貸出文庫閉鎖
蔵書の一部を府立総合資料館へ搬出
- 〃 5 月 木津地方分館移転（町民センター内）
- 〃 7 月 綾部地方分館移転（市民センター内）
- 〃 10 月 西村精一館長転出（京都府立総合資料館長へ）
相馬利雄館長に就任

- 昭和 38 年 11 月 本館 日曜・土曜午後・夜間を休館
- 〃 12 月 児童室 土・日曜休室
- 39 年 1 月 本館外装改修工事
- 〃 5 月 本館夜間・土曜午後再開（9 時迄） 貸出室設置
児童室館外貸出実施 土曜日開室
宮津地方分館移転（宮津市立図書館内）
伏見分館館外貸出実施
- 〃 7 月 市内分館 日曜日休館を実施
- 40 年 1 月 中京分館仮移転（京一商同窓会館）
- 〃 7 月 児童室に母親文庫設置
- 〃 9 月 府教育委員会基本規則一部改正
教育庁係等設置規程一部改正により図書館に課制実施
- 〃 11 月 中京分館移転（京都府中京庁舎内）
- 41 年 9 月 綾部地方分館閉館
- 〃 11 月 園部地方分館閉館
自動車文庫命名式（嵯川知事「あゆみ号」と命名）
- 42 年 7 月 本館修繕工事
- 〃 9 月 貸出室移転再開
- 44 年 12 月 本館夜間閉館時間（7 時）に変更
- 45 年 8 月 相馬利雄館長退職 荒尾利就館長事務取扱 就任・転出
岩崎彰之助館長就任
宮津地方分館 宮津市立図書館内に移転
本館貸出室の図書を閲覧室に統合 第 2 閲覧室開室 貸出方式をブラウ
ン方式に切替
- 47 年 4 月 岩崎彰之助館長転出 吉川博明館長就任
- 48 年 4 月 上京分館館外貸出実施
- 〃 6 月 吉川博明館長転出 庄林二三雄館長就任
- 49 年 4 月 庄林二三雄館長退職 宮本英男館長就任
- 50 年 3 月 木津地方分館閉館
身体障害者用 便所・スロープ新設
宮本英男館長退職
- 〃 4 月 布村忠雄館長就任
- 〃 5 月 本館（閲覧室・中央カウンター・新聞雑誌室開設）内装工事
本館閲覧室を完全開架式に切替

- 昭和51年4月 本館閲覧用目録作成に着手
- 〃 5月 上京分館閉館（51.5.8）
- 〃 7月 児童室改修工事
- 53年3月 本館改修工事（外装・屋根葺替・玄関・防災設備）
本館閲覧用目録整備完了
- 54年3月 本館書庫の改修工事
- 〃 4月 国会図書館からの図書貸出制度発足
本館自習室を閉鎖
- 〃 7月 本館・伏見分館の冷暖房工事完了
- 〃 8月 北桑田地方分館仮移転（京北農業協同組合弓削支所内）
- 〃 11月 自動車文庫「あゆみ号」の更新
「専門情報機関要覧」刊行
- 55年3月 北桑田地方分館閉館（55.3.31）
- 〃 4月 布村忠雄館長転出 長谷川啓司館長就任
峰山地方分館峰山町中央公民館内に移転
- 56年4月 長谷川啓司館長転出 浜辺一彦館長就任
- 〃 9月 移動図書館用電動集密書架設置
- 〃 12月 伏見分館改修工事
- 57年4月 伏見分館宿日直を廃止し警備会社に委託
- 〃 7月 対面朗読実施
- 58年2月 生涯教育推進事業として読書推進講座実施
- 〃 3月 「京都府の公共図書館」刊行
伏見分館 ブックポスト設置
- 〃 6月 図書館協力貸出本格実施
- 〃 7月 新着図書案内発行
- 59年12月 連絡協力車試験的運行開始（2コース）
- 60年7月 国立国会図書館とのオンライン利用実験実施
- 61年8月 京都府教育委員会教育長から「生涯学習社会を展望する京都府の図書館のあり方」を京都府社会教育委員会議へ諮問
- 〃 12月 昭和61年度全国公共図書館参考事務研究集会開催
12月4日～5日 会場 京都堀川会館

7. 経 費

昭和61年度における経費は、次のとおりである。

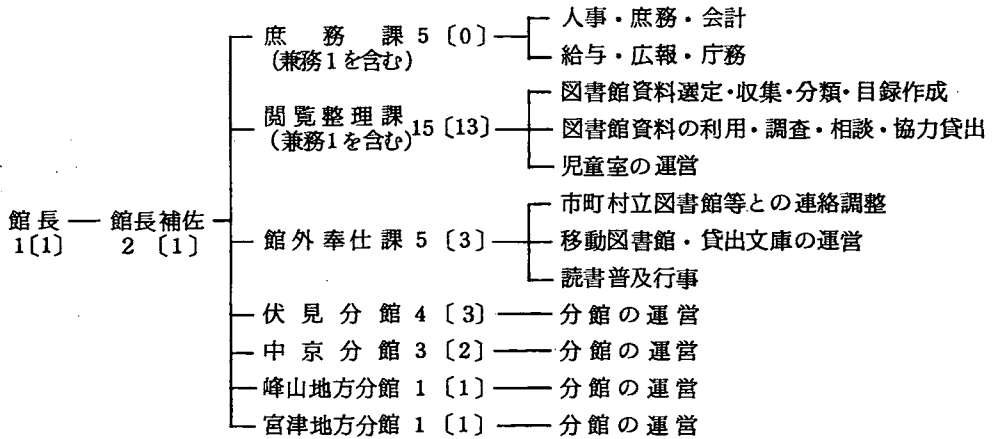
科 目	事 項	金 額	比 率	備 考	
図 書 館 費	人 件 費	218,261 冊	81.3 %		
	図 書 館 資 料 費	19,910	7.4		
	(内訳)	図 書	17,900	6.7	○へき地巡回文庫図書費 1,400 冊
		定期刊行物	2,010	0.7	
	そ の 他 経 費	28,114	10.5		
	計	266,285	99.2		
総 社 務 会 費 教 育	生涯教育推進費	1,170	0.4	読書推進講座 300 冊 そ の 他 870	
事 務 局 費	図 書 館 維 持 管 理 費	937	0.4	本館大閲覧室児童室 壁面塗装 550 冊 そ の 他 487	
合 計		268,392	100.0		

館 別 図 書 館 資 料 費 内 訳

区 分	図 書 費	定期刊行物費	計
本 館	10,740 冊	1,144 冊	11,884 冊
伏 見 分 館	1,181	399	1,580
中 京 分 館	929	399	1,328
移 動 図 書 館 等 地 方 分 館	3,650	68	3,718
巡 回 文 庫	1,400	-	1,400
計	17,900	2,010	19,910

8. 組織

昭和62年度の職員は、館長以下事務職員33名、技術職員2名、計35名（司書有資格者24名）である。組織を図示すると次のとおりである。（注〔 〕内は司書数）（62.4.17現在）



9. 施設の概要

館名	施設の概要		館名	施設の概要	
本館 (明治31年4月)	敷地	3,745.12m ²	峰山地方分館 (昭和25年7月)	専有面積	57.00m ²
	建物	2,655.70m ²		構造	鉄筋コンクリート2階建 (峰山町公民館)
	構造	木造レンガ造3階建		建築年	昭和55年
	建築年	明治42年		庁舎の有	峰山町
	収容	閲覧室 132席 新聞雑誌室 24席 児童室 30席		専有面積	52.95m ²
伏見分館 (昭和25年2月)	敷地	874.01m ²	宮津地方分館 (昭和25年6月)	構造	鉄筋コンクリート2階建 (宮津市立図書館内)
	建物	335.53m ²		建築年	昭和46年
	構造	木造平屋建		庁舎の有	宮津市
	建築年	昭和29年			
	収容	閲覧 64席			
中京分館 (昭和24年6月)	専有面積	158.00m ²			
	構造	鉄筋コンクリート造 (府中京庁舎2階)			
	建築年	昭和40年			
	収容	閲覧 28席			

10. 利用案内（昭62.4.1現在）

(1) 所在地一覧

館名	所在地	電話	郵便番号
本館	京都市左京区岡崎成勝寺町9	771 - 0069 771 - 2450	606
伏見分館	京都市伏見区瀬戸物町746	601 - 9148	612
中京分館	京都市中京区富小路二条上ル	211 - 5728	604
峰山地方分館	中郡峰山町字杉谷	07726-2-5100	627
宮津地方分館	宮津市鶴賀	07722-2-2730	626

(2) 開館時間

館名		開館時間
本館	関新聞雑誌室	月～土 9.30～19.00
	児童室	月～土 13.00～17.00
市内分館	伏見・中京	月～土 12.00～18.00
地方分館	峰山・宮津	月～金 9.00～17.00
		土 9.00～12.00

(3) 休館日

- 国民の祝日に関する法律（昭和23年法律第178号）に規定する休日
- 日曜日
- 1月2日から同月4日まで及び12月27日から同月31日まで
- 毎月の月末日
- 特別整理期間（特に館長の定める期間）