

昭和 55 年度

事 業 概 要

京 都 府 立 図 書 館

目 次

| | | |
|--------------|-------|----|
| 1. 沿 革 | | 1 |
| 2. 利 用 状 況 | | 4 |
| 3. 図 書 館 資 料 | | 8 |
| 4. 行 事 | | 15 |
| 5. 経 費 | | 16 |
| 6. 組 織 | | 17 |
| 7. 施 設 の 概 要 | | 17 |
| 8. 利 用 案 内 | | 18 |

1. 沿革

- 明治31年4月 府立京都図書館御苑内創立
館長 三宅五郎三郎氏就任
- 〃 6月 業務開始
- 33年 夜間開館開始
館長 原田千之助氏 中道貫一氏と異動
- 36年4月 館長 湯浅吉郎氏就任
- 〃 10月 巡回図書館（貸出文庫）制度開始
- 38年4月 児童室開設
- 39年6月 館外貸与規則制定告示
- 〃 11月 新館起工式
- 42年2月 新館竣工
- 〃 3月 京都府立京都図書館規則告示
- 〃 4月 新館開館
- 大正5年5月 湯浅吉郎館長 退職
- 〃 10月 北畠貞顕氏 館長に就任
- 8年1月 本館図書分類目録編纂に着手
- 11年4月 貸出文庫を増設
- 14年3月 児童室閉鎖
- 昭和3年3月 帯出規程告示
- 〃 4月 個人貸出実施
- 〃 6月 和漢図書分類目録 分類表12冊作製
- 9年10月 京都府中央図書館に指定
- 15年11月 北畠貞顕館長退職 内藤乾吉氏館長に就任
- 16年5月 児童室復活開室
- 22年7月 内藤乾吉館長退職 西村精一氏館長に就任
- 〃 8月 館外貸出廃止
- 23年4月 児童室を現在室に移転
- 〃 9月 読書ルーム開設（河原町丸善京都店地下）
- 24年4月 読書相談開始
- 〃 6月 河原町分館開館（河原町丸善京都店地下）
- 25年2月 伏見分館開館（伏見信用金庫2階）
- 〃 3月 巡回図書館（貸出文庫）廃止
- 〃 6月 宮津地方分館開館（宮津町役場内）
- 〃 7月 綾部地方分館（綾部市立図書館内）及び
峰山地方分館（丹後地方教育局内）に開館
- 〃 8月 学生自由閲覧室新設

- 昭和25年11月 京都府立図書館設置条例公布（条例第62号）
- 26年4月 上京分館開館（北区紫郊会館内）
- “ 9月 本館大閲覧室屋根修理着工 休館
- “ 10月 本館蔵書一部知恩院倉庫に別置
- “ 11月 本館大閲覧室安全開架式を実施
- “ 12月 本館新体制で開館
- 27年6月 本館読書相談係設置
- “ 7月 園部地方分館（園部町立図書館内）
北桑田地方分館（京北町下中）及び
木津地方分館（旧役場内）開館
- 28年4月 宮津地方分館市立図書館内に移転
本館 月曜日休館を実施
- 29年2月 伏見分館新築工事着工
- “ 7月 木津地方分館移転（木津小学校内）
伏見分館庁舎竣工移転
- “ 9月 京都府立図書館「善本目録」作製
- 30年6月 峰山地方分館移転（丹波公民館内）
- “ 9月 青年学級文庫実施
- 31年5月 上京分館移転（桜谷文庫内）
- “ 9月 河原町分館閉館
- 32年6月 中京分館（河原町分館改称）開館（烏丸庁舎内）
- “ 10月 宮津地方分館移転（労働セツルメント内）
- 35年10月 中京分館館外貸出実施
- 37年9月 峰山地方分館移転（丹波小学校内）
- 38年3月 本館読書相談係学生自習閲覧室貸出文庫閉鎖
蔵書の一部を資料館へ搬出
- “ 5月 木津地方分館移転（町民センター内）
- “ 7月 綾部地方分館移転（市民センター内）
- “ 10月 西村精一館長転出（京都府立総合資料館長へ）
相馬利雄氏 館長に就任
- “ 11月 本館 日曜 土曜午後・夜間を休館
- “ 12月 児童室 土・日曜休室
- 39年1月 本館外装改修工事
- “ 5月 本館夜間土曜午後再開（9時迄）貸出室設置
児童室館外貸出実施土曜日開室
宮津地方分館移転（宮津市立図書館内）
伏見分館館外貸出実施

- 昭和39年7月 市内分館 日曜日休館を実施
- 40年1月 中京分館仮移転（京一商同窓会館）
- 〃 7月 児童室に母親文庫設置
- 〃 9月 府教育委員会基本規則一部改正
教育庁係等設置規程一部改正により図書館に課制実施
- 〃 11月 中京分館移転（京都府中京庁舎内）
- 41年9月 綾部地方分館閉館
- 〃 11月 園部地方分館閉館
自動車文庫命名式（蟻川知事「あゆみ号」と命名）
- 42年7月 本館修繕工事
- 〃 9月 貸出室移転再開
- 44年12月 本館夜間閉館時間を7時に変更
- 45年8月 相馬利雄館長退職 荒尾利就氏館長事務取扱 就任・転出
岩崎彰之助氏 館長就任
宮津地方分館 宮津市立図書館内に移転
本館貸出室の図書を観覧室に統合 第2観覧室開室 貸出方式をブラウン方式に切替
- 47年4月 岩崎彰之助館長転出 吉川博明氏館長就任
- 48年4月 上京分館館外貸出実施
- 〃 6月 吉川博明館長転出 庄林二三雄氏館長就任
- 49年4月 庄林二三雄館長退職 宮本英男氏館長就任
- 50年3月 木津地方分館閉館
身体障害者用 便所・スロープ新設
宮本英男館長退職
- 〃 4月 布村忠雄氏 館長就任
- 〃 5月 本館（観覧室・中央カウンター・本館新聞雑誌室開設）内装工事
本館観覧室を完全開架式に切替
- 51年4月 本館観覧用目録作成に着手
- 〃 5月 上京分館閉館（51.5.8）
- 〃 7月 児童室改修工事
- 52年3月 本館改修工事（外装・屋根葺替・玄関・防災設備）
- 54年3月 本館観覧用目録整備完了
- 〃 3月 本館書庫の改修工事
- 54年4月 国会図書館からの図書貸出制度発足
- 〃 4月 本館自習室を閉鎖
- 〃 7月 本館・伏見分館の冷暖房工事完了
- 〃 8月 北桑田地方分館仮移転（京北農業協同組合弓削支所内）

- // 11月 自動車文庫「あゆみ号」の更新
- // 11月 「専門情報機関要覧」刊行（京都府立図書館編）
- 55年 3月 北桑田地方分館閉館（55.3.31付）
- // 4月 布村忠雄館長転出（府立山城少年自然の家所長へ）長谷川啓司氏館長就任
- // 4月 峰山地方分館峰山町中央公民館内に移転
- 56年 4月 長谷川啓司館長転出、浜辺一彦氏館長就任

2. 利用状況

(1) 昭和55年度における本館及び市内2分館の個人貸出による利用状況は次表のとおりである。

個人貸出状況

| 館名 / 区分 | 登録者数 | 貸出者数 | 貸出冊数 |
|---------|-------------------------|---------------------------|---------------------------|
| 本館 | 9,668 人 (うち児童 1,917) | 47,925 人 (うち児童 17,232) | 83,966 冊 (うち児童 32,689) |
| 伏見分館 | 6,152 (うち児童 2,560) | 46,706 (うち児童 20,073) | 80,059 (うち児童 34,399) |
| 中京分館 | 1,001 | 11,869 | 22,645 |
| 計 | 16,821 (うち児童 4,477) | 106,500 (うち児童 37,305) | 185,954 (うち児童 66,370) |

一日館外貸出利用状況

| 館名 / 区分 | 開館日数 | 一日平均貸出者数 | 一日平均貸出冊数 |
|---------|---------------------|--------------------|---------------------|
| 本館 | 250 日 (児童室 272日) | 192 人 (うち児童 61) | 333 冊 (うち児童 113) |
| 伏見分館 | 277 | 169 | 289 |
| 中京分館 | 280 | 42 | 81 |

55年度の本館、2市内分館の全貸出冊数は、185,954冊（うち児童書66,370冊）という状況である。

登録者数においては16,821人（うち児童4,477人）となっている。その登録状況は次表のとおりである。

個人貸出登録状況

| 館名 \ 区分 | 一般 | 学生・生徒 | 児童 | 合計 |
|---------|--------|--------|--------|--------|
| 本館 | 2,197人 | 5,554人 | 1,917人 | 9,668人 |
| 伏見分館 | 1,893 | 1,699 | 2,560 | 6,152 |
| 中京分館 | 639 | 362 | — | 1,001 |
| 合計 | 4,729 | 7,615 | 4,477 | 16,821 |

一般・児童の登録数は、その図書館の地域社会に対する結びつきを示すバロメーターともいわれている。当館全体では5.47%であり、伏見72.4%、中京分館は63.8%である。

(2) 地方分館は団体貸出しを中心に奉仕をしているが、個人貸出しについても要望に応え一部実施している。その状況は次のとおりである。

地方分館個人貸出状況

| 館名 \ 区分 | 登録者数 | 貸出者数 | 貸出冊数 |
|---------|---------------------|------------------------|-------------------------|
| 峰山地方分館 | 689人 (うち児童 510) | 4,716人 (うち児童 3,819) | 7,932冊 (うち児童 6,192) |
| 宮津地方分館 | 444 (うち児童 379) | 3,562 (うち児童 2,945) | 7,616 (うち児童 5,400) |
| 計 | 1,133 (うち児童 889) | 8,278 (うち児童 6,764) | 15,548 (うち児童 11,592) |

地方分館団体貸出状況

| 区分 分館名 | 貸出団体数 | 貸出冊数 |
|-----------|--------|-----------------------|
| 峰山地方分館 | 112 団体 | 1,574 冊 (うち児童 768) |
| 官津地方分館 | 33 | 923 (うち児童 482) |
| 計 | 145 | 2,497 (うち児童 1,250) |

(3) 自動車文庫の利用状況

昭和55年度における自動車文庫は1市12町25駐車場において実施した。

自動車文庫貸出状況

| | 登録者数 | 貸出者数 | 貸出冊数 |
|-------------|----------------|----------------|--------------------|
| 個人 (内児童) | 1,246 (271) | 5,760 (933) | 39,234 (21,794) |
| 団体 (内児童) | 15 | 36 | 4,820 (3,902) |

自動車文庫「あゆみ号」巡回地一覧

| 巡回地区名 | 駐車場名 | 駐 車 場 所 | 巡回地区名 | 駐車場名 | 駐 車 場 所 |
|-------|------|-------------|--------------|-------|------------|
| 瑞穂町 | 橋 爪 | 瑞穂町役場 | 宇治田原町 山城町 | 郷ノ口 | 田原農協 |
| | 水 原 | 明俊小学校 | | 上 狛 | 山城町役場 |
| | 質 美 | 質美農協前 | | 棚 倉 | 町立青年研修所 |
| 日吉町 | 殿 田 | 日吉町役場 | 向日市 大山崎町 | 寺戸北 | ニチイ北側駐車場 |
| | 胡 麻 | 滝沢モータース前 | | 下植野 | 下植野団地集会所 |
| | 田 原 | 日吉解放センター前 | | 和 知 町 | 本 庄 下栗野 |
| 丹波町 | 須 知 | 堀田理容店前 | 京北町 美山町 | 上 川 | 国鉄バス駐車場 |
| | 下 山 | グリーンハイツ集会所前 | | 上平屋 | 西野商会横 |
| | 豊 田 | 豊田公民館 | | 岡 崎 | 文化坂横 |
| 八木町 | 北屋賀 | 東部文化センター | 加茂町 | 加 茂 | 社会福祉センター |
| | 神 吉 | 神吉小学校前 | | | |
| | | | | | |
| 三和町 | 千 束 | 役場駐車場 | | | |
| | 上川合 | 川合集落センター | | | |
| | 菟 原 | 菟原農協 | | | |

(4) 貸出文庫の利用状況

昭和55年度における貸出文庫は5市1町の家庭文庫・地域文庫の33団体において実施した。

利用状況は次のとおりである。

| 登録団体 | 貸出団体数 | 貸出冊数 |
|-------|-------|---------|
| 33 団体 | 48 団体 | 4,733 冊 |

登録団体一覧

| 市町名 | 団体数 | 登録団体名 |
|---------|-----|---|
| 向日市 | 3 | イトーピア子供文庫・上植野東子供文庫・ひまわり文庫 |
| 長岡京市 | 3 | 西ノ京文庫・滝ノ町子供文庫・泉ヶ丘文庫 |
| 大山崎町 | 2 | 竹の子文庫・おぐら文庫 |
| 宇治市 | 3 | 西小倉地域文庫の会・木幡リス文庫・御蔵山児童文庫 |
| 城陽市 | 4 | なかよし文庫・鴻巣台文庫・東広田子供文庫・堀口こども文庫 |
| 京都市 | 18 | 松ぼっくり文庫・上高野子ども文庫・岩倉三宅町子ども会 修学院子供文庫・一乗寺子ども文庫・新道児童文庫 西野山文庫・西伊達町子ども文庫・さわらび文庫 ファミリーなかよし・右京ノ里文庫・新田町文庫 かどの児童文庫・西陣絵本をよむ会・山の内子供文庫 おにのこ文庫・つくし文庫・榎原子ども文庫 |
| 計(5市1町) | 33 | |

(5) へき地等巡回文庫の利用状況

昭和55年度は、5町1村に10配本所を設け巡回文庫サービスを実施した。

利用状況は次のとおりである。

| 町村名 | 配本所数 | のべ貸出冊数 |
|------|------|---------|
| 井手町 | 2 | 1,900 冊 |
| 和束町 | 2 | 〃 |
| 笠置町 | 2 | 〃 |
| 南山城村 | 2 | 〃 |
| 八木町 | 1 | 950 |
| 三和町 | 1 | 500 |
| 計 | 10 | 9,050 |

(6) 読書相談状況

読書相談は年々利用者が増加し質問内容も幅広く、従って総合資料館や類縁機関との相互協力がますます必要である。

昭和55年度における読書相談件数は次のとおりである。

| 事項 \ 区分 | 口 頭 | 電 話 | 文 書 | 計 |
|---------|------------------|------------------|-----------------|------------------|
| 読書相談件数 | 361 ^件 | 454 ^件 | 92 ^件 | 907 ^件 |
| 1日平均 | 1.5 | 1.8 | 0.4 | 3.6 |

(注) 書架案内等は件数に含まれていない。

3. 図書館資料

昭和55年度末における図書館資料は次のとおりである。

(1) 図 書

○ 蔵書冊数

| 館 名 \ 区 分 | 昭和55.4.1 現在蔵書数 | 受入冊数 | 内 容 | | | 払出冊数 | 昭和56.3.31 現在蔵書数 | 備 考 | |
|-----------|-----------------|---------------------|--------------------|-------|-------|-------|------------------|---------------------|-----------------|
| | | | 購 入 | 寄 贈 | その他 | | | | |
| 本館 | 閲覧整理課 | 71,134 ^冊 | 8,355 ^冊 | 4,309 | 1,407 | 2,639 | 214 ^冊 | 79,275 ^冊 | |
| | 館外奉仕課 (巡回文庫) | 6,506 | - | - | - | - | 2,669 | 3,837 | |
| | 自動車文庫 | 23,388 | 5,386 | 1,722 | 146 | 3,518 | 1,044 | 27,730 | |
| | 貸出文庫 | 9,159 | 2,714 | 2,714 | - | - | 184 | 11,689 | 地域文庫 へき地巡回文庫 |
| 伏見分館 | 16,348 | 1,979 | 1,034 | 945 | - | 418 | 17,909 | | |
| 中京分館 | 9,246 | 986 | 806 | 180 | - | 197 | 10,035 | | |
| 峰山地方分館 | 7,416 | 567 | 567 | - | - | 1,131 | 6,852 | | |
| 宮津地方分館 | 6,092 | 504 | 504 | - | - | 91 | 6,505 | | |
| 北桑田地方分館 | 3,518 | | | - | - | 3,518 | 0 | | |
| 計 | 152,807 | 20,491 | 11,656 | 2,678 | 6,157 | 9,466 | 163,832 | | |

分 類

| 分 類 | 館 名 | 5 5 年 | | | | | | | | 伏見分 |
|---------|-----|--------------------|-------|-----------------|-------|------------------|-------|-----------------|-------|-------|
| | | 本 館 | | | | | | | | |
| | | 閲覧整理課 | 百分比 | 館外奉仕課 (巡回文庫) | 百分比 | 自動車文庫 | 百分比 | 貸出文庫 | 百分比 | |
| 0 総 記 | | 3,240 ^冊 | 4.1% | 39 ^冊 | 1.0% | 391 ^冊 | 1.4% | 51 ^冊 | 0.4% | 76 |
| 1 哲学・宗教 | | 3,026 | 3.8 | 154 | 4.0 | 537 | 1.9 | 71 | 0.6 | 54 |
| 2 歴史・地誌 | | 6,394 | 8.1 | 382 | 10.0 | 1,250 | 4.5 | 102 | 0.9 | 1,22 |
| 3 社会科学 | | 11,050 | 13.4 | 577 | 15.0 | 2,059 | 7.4 | 285 | 2.4 | 1,66 |
| 4 自然科学 | | 4,572 | 5.8 | 276 | 7.2 | 745 | 2.7 | 147 | 1.3 | 86 |
| 5 工 業 | | 3,339 | 4.2 | 232 | 6.0 | 1,288 | 4.6 | 324 | 2.8 | 44 |
| 6 産 業 | | 1,827 | 2.3 | 104 | 2.7 | 526 | 1.1 | 77 | 0.7 | 14 |
| 7 芸 術 | | 4,024 | 5.1 | 280 | 7.3 | 1,149 | 4.1 | 133 | 1.1 | 60 |
| 8 語 学 | | 1,348 | 1.7 | 28 | 0.7 | 160 | 0.6 | 33 | 0.3 | 25 |
| 9 文 学 | | 15,757 | 19.9 | 1,441 | 37.6 | 8,495 | 30.6 | 1,142 | 9.8 | 6,95 |
| 小 計 | | 54,577 | 68.9% | 3,513 | 91.5% | 16,600 | 59.8% | 2,365 | 20.3% | 13,46 |
| 児 童 書 | | 12,322 | 15.5 | 324 | 8.5 | 7,612 | 27.5 | 4,237 | 36.2 | 4,44 |
| そ の 他 | | 12,376 | 15.6 | - | - | 3,518 | 12.7 | 5,087 | 43.5 | |
| 合 計 | | 79,275 | 100% | 3,837 | 100% | 27,730 | 100% | 11,689 | 100% | 17,90 |

別 冊 数

(56. 3. 31 現在)

| 度 | | | | | | | | | |
|---|-------|--------|------|-------|-------|-------|-------|---------|-------|
| 館 | 百分比 | 中京分館 | 百分比 | 峰山地方館 | 百分比 | 宮津地方館 | 百分比 | 備 考 | |
| | | | | | | | | 合 計 | 百分比 |
| 3 | 4.3% | 530 | 5.3% | 133 | 1.9% | 112 | 1.7% | 5,259 | 3.2% |
| 3 | 3.0 | 439 | 4.4 | 184 | 2.7 | 91 | 1.4 | 5,045 | 3.1 |
| 4 | 6.8 | 885 | 8.8 | 464 | 6.8 | 353 | 5.4 | 11,054 | 6.7 |
| 4 | 9.3 | 1,408 | 14.0 | 714 | 10.4 | 508 | 7.8 | 18,265 | 11.1 |
| 7 | 4.8 | 389 | 3.9 | 192 | 2.8 | 183 | 2.8 | 7,371 | 4.5 |
| 1 | 2.5 | 314 | 3.1 | 199 | 2.9 | 259 | 4.0 | 6,396 | 3.9 |
| 1 | 0.8 | 168 | 1.7 | 126 | 1.8 | 150 | 2.3 | 3,119 | 1.9 |
| 9 | 3.4 | 732 | 7.3 | 338 | 4.9 | 246 | 3.8 | 7,511 | 4.6 |
| 3 | 1.4 | 111 | 1.1 | 62 | 0.9 | 27 | 0.4 | 2,022 | 1.2 |
| 9 | 38.9 | 5,059 | 50.4 | 2,792 | 40.7 | 2,268 | 34.9 | 43,913 | 26.8 |
| 4 | 75.2% | 10,035 | 100% | 5,204 | 75.9% | 4,197 | 64.5% | 109,955 | 67.1% |
| 5 | 24.8 | - | - | 1,648 | 24.1 | 2,308 | 35.5 | 32,896 | 20.1 |
| | - | - | - | - | - | - | - | 20,981 | 12.8 |
| 9 | 100% | 10,035 | 100% | 6,852 | 100% | 6,505 | 100% | 163,832 | 100% |

(2) 逐次刊行物

| 種別 館名 | 新聞 (官報) | 雑誌 | 計 | 備考 |
|----------|------------|-----|-----|----|
| 本館 | 14 | 106 | 120 | |
| 伏見分館 | 6 | 27 | 33 | |
| 中京分館 | 6 | 29 | 35 | |

逐次刊行物一覧

| | 誌名 | 出版社 | 所在 | | | 備考 |
|---|------------|------------|----|----|----|----|
| | | | 本館 | 伏見 | 中京 | |
| ア | アサヒカメラ | 朝日新聞社 | ○ | | ○ | |
| | アサヒグラフ | 〃 | ○ | ○ | | |
| | アサヒグラフ別冊 | 〃 | ○ | | | |
| | 朝日ジャーナル | 〃 | ○ | | ○ | |
| | 新しい住いの設計 | サンケイ | ○ | | | |
| ウ | 海 | 中央公論社 | ○ | | ○ | |
| | 栄養と料理 | 女子栄養大 | ○ | | | |
| エ | エコノミスト | 毎日新聞社 | ○ | | | |
| | SFマガジン | 早川書房 | ○ | | | |
| | 親子読書 | 岩崎書店 | ○ | | | |
| オ | オール読物 | 文芸春秋 | ○ | ○ | ○ | |
| | 音楽の友 | 音楽之友社 | ○ | | ○ | |
| | 会社四季報 | 東洋経済新報社 | ○ | | | |
| カ | 科学朝日 | 朝日新聞社 | ○ | ○ | | |
| | かがくのとも | 福音館 | ○ | ○ | | |
| | 学校図書館 | 全国学校図書館協議会 | ○ | | | |
| | カメラ毎日 | 毎日新聞社 | | ○ | | |
| キ | からだの科学 | 日本評論社 | ○ | | | |
| | 季刊教育運動 | 法律文化社 | ○ | | | |
| | 季刊社会保障研究 | 東京大学出版会 | ○ | | | |
| | 季刊中央公論経営問題 | 中央公論社 | ○ | | | |
| | キネマ旬報 | キネマ旬報社 | ○ | | ○ | |
| 教 | 育 | 厚徳社 | ○ | | | |
| | 京 | 白川書院 | ○ | ○ | ○ | |

| | 誌名 | 出版社 | 所在 | | | 備考 |
|---|----------|------------|----|----|----|----|
| | | | 本館 | 伏見 | 中京 | |
| キ | 奇想天外 | 奇想天外社 | | | ○ | |
| | 暮しの設計 | 中央公論社 | ○ | ○ | | |
| ク | 暮しの手帖 | 暮しの手帖社 | ○ | ○ | ○ | |
| | 群像 | 講談社 | ○ | | ○ | |
| ケ | 経済評論 | 日本評論社 | ○ | | | |
| | 芸術新潮 | 新潮社 | ○ | ○ | ○ | |
| コ | 蛭雪時代 | 旺文社 | ○ | | | |
| | 月刊京都 | 美乃美社 | ○ | | | |
| コ | 月刊社会教育 | 国土社 | ○ | | | |
| | 月刊歴史公論 | 雄山閣 | ○ | | | |
| コ | 月刊労働問題 | 日本評論社 | ○ | | | |
| | 言語生活 | 筑摩書房 | ○ | | | |
| コ | 現代のエスプリ | 至文堂 | ○ | | | |
| | 公害研究 | 岩波書店 | ○ | | | |
| コ | 国文学解釈と鑑賞 | 至文堂 | ○ | | | |
| | こどもとしゃかん | 東京子ども図書館 | ○ | | | |
| コ | 子供の科学 | 誠文堂新光社 | ○ | ○ | | |
| | こどものしあわせ | 草土文化 | ○ | | | |
| コ | こどものとも | 福音館 | ○ | ○ | | |
| | サンデー毎日 | 毎日新聞社 | ○ | | ○ | |
| コ | 時刻表 | 日本交通公社 | ○ | ○ | ○ | |
| | 時事英語研究 | 研究社 | ○ | | | |
| コ | 自然 | 中央公論社 | ○ | | | |
| | 思想 | 岩波書店 | ○ | | | |
| コ | 思想の科学 | 思想の科学社 | | | ○ | |
| | 児童心理 | 金子書房 | ○ | | | |
| コ | 社会福祉研究 | 弘済会 | ○ | | | |
| | 週刊朝日 | 朝日新聞社 | ○ | ○ | ○ | |
| コ | 週刊現代 | 講談社 | | ○ | | |
| | 週刊女性自身 | 光文社 | | | ○ | |
| コ | 週刊新潮 | 新潮社 | ○ | | | |
| | 週刊ダイヤモンド | ダイヤモンド社 | ○ | | | |
| コ | 週刊文春 | 文芸春秋 | | | ○ | |
| | 週刊ベースボール | ベースボールマガジン | ○ | | | |
| コ | 住宅画報 | 住宅新報社 | | ○ | | |

| | 誌名 | 出版社 | 所在 | | | 備考 |
|----------|-----------------------|-----------|------------|----|----|----|
| | | | 本館 | 伏見 | 中京 | |
| シ | 住民と自治 | 自治体問題研究所 | ○ | | | |
| | 受験新報 | 法学書院 | ○ | | | |
| | 主婦の友 | 主婦の友社 | ○ | ○ | ○ | |
| | 趣味の園芸 | 日本放送出版協会 | ○ | ○ | | |
| | ジュリスト | 有斐閣 | ○ | | | |
| | ジュリスト増刊基本判例 解説シリーズ | 〃 | ○ | | | |
| | ジュリスト増刊総合特集 | 〃 | ○ | | | |
| | ジュリスト増刊法律学 の争点シリーズ | 〃 | ○ | | | |
| | 小学一年生 | 小学館 | ○ | | | |
| | 〃 二年生 | 〃 | ○ | | | |
| | 〃 三年生 | 〃 | ○ | | | |
| | 〃 四年生 | 〃 | ○ | | | |
| | 〃 五年生 | 〃 | ○ | | | |
| | 〃 六年生 | 〃 | ○ | | | |
| | 小説新潮 | 新潮社 | ○ | ○ | ○ | |
| | 商店界 | 誠文堂新光社 | ○ | | | |
| | 新潮 | 新潮社 | ○ | | | |
| | シリーズ太陽 | 平凡社 | ○ | | | |
| | ス セ ソ タ | スイングジャーナル | スイングジャーナル社 | ○ | | |
| 世界 | | 岩波書店 | ○ | | ○ | |
| 装苑 | | 文化出版局 | ○ | | | |
| 壮快 | | マイヘルス社 | | | ○ | |
| 太陽 | | 平凡社 | ○ | ○ | ○ | |
| 太陽コレクション | | 〃 | ○ | | | |
| 旅 | | 日本交通公社 | ○ | ○ | ○ | |
| 中央公論 | | 中央公論社 | ○ | | ○ | |
| テアトロ | | テアトロ社 | ○ | | | |
| 展望 | | 筑摩書房 | ○ | | | |
| テ ト | 天文ガイド | 誠文堂新光社 | ○ | | | |
| | 東洋経済 | 東洋経済新報社 | | | ○ | |
| | 都市問題 | 東京市政調査会 | ○ | | | |
| | 図書館界 | 日本図書館研究会 | ○ | | | |
| | 図書館雑誌 | 日本図書館協会 | ○ | | | |
| | 図書館評論 | 図書館問題研究会 | ○ | | | |
| | ドレスメイキング | 鎌倉書房 | | | ○ | |

| | 誌名 | 出版社 | 所在 | | | 備考 |
|---|-----------|----------|-----|----|----|----|
| | | | 本館 | 伏見 | 中京 | |
| ニ | 日本児童文学 | 盛光社 | ○ | | | |
| ハ | 母の友 | 福音館 | | ○ | | |
| ヒ | 美術手帖 | 美術出版社 | ○ | | | |
| フ | 婦人倶楽部 | 講談社 | ○ | | | |
| | 婦人公論 | 中央公論社 | ○ | ○ | ○ | |
| | 部落 | 部落問題研究所 | ○ | | | |
| | 部落解放 | 解放出版社 | ○ | | | |
| | 文学 | 岩波書店 | ○ | | | |
| | 文学界 | 文芸春秋社 | ○ | | | |
| | 文芸 | 河出書房 | ○ | | | |
| | 文芸春秋 | 文芸春秋社 | ○ | ○ | ○ | |
| | 文芸春秋デラックス | 〃 | ○ | | | |
| へ | 別冊ジュリスト | 有斐閣 | ○ | | | |
| | 別冊小説新朝 | 新潮社 | ○ | | | |
| | 別冊太陽 | 平凡社 | ○ | | | |
| | 別冊文芸春秋 | 文芸春秋社 | ○ | | | |
| | 別冊山と溪谷 | 山と溪谷社 | ○ | | | |
| ホ | 法律時報 | 日本評論社 | ○ | | | |
| マ | 毎日グラフ | 毎日新聞社 | ○ | | | |
| | 毎日ライフ | 〃 | | ○ | | |
| ミ | ミセス | 文化出版局 | ○ | ○ | | |
| | みんなの図書館 | 図書館問題研究会 | ○ | | | |
| ム | 無線と実験 | 誠文堂新光社 | ○ | | | |
| モ | モーターファン | 三栄書房 | ○ | | | |
| ヤ | 山と溪谷 | 山と溪谷社 | ○ | | | |
| | ユリイカ | 青工社 | ○ | | | |
| ラ | 洛味 | 洛味社 | ○ | | | |
| リ | リボン | 集英社 | ○ | | | |
| ル | るるぶ | 日本交通公社 | ○ | | | |
| レ | 歴史読本 | 人物往来社 | | | ○ | |
| | 計 | | 111 | 27 | 29 | |

| 紙 名 | 所 在 | | | 備 考 |
|-----------------|-----|-----|-----|-----|
| | 本 館 | 伏 見 | 中 京 | |
| 朝 日 新 聞 | ○ | ○ | ○ | |
| 京 都 新 聞 | ○ | ○ | ○ | |
| サ ン ケ イ 新 聞 | ○ | | | |
| 日 刊 工 業 新 聞 | ○ | | | |
| 日 本 経 済 新 聞 | ○ | ○ | ○ | |
| ス ポ ー ツ ニ ッ ポ ン | | ○ | | |
| デ ィ リ ー ス ポ ー ツ | ○ | | | |
| 報 知 新 聞 | | | ○ | |
| 毎 日 新 聞 | ○ | ○ | ○ | |
| 夕 刊 京 都 | ○ | | | |
| 読 売 新 聞 | ○ | ○ | ○ | |
| 朝 日 小 学 生 新 聞 | ○ | | | |
| 朝 日 写 真 ニ ュ ー ス | ○ | | | |
| 官 報 | ○ | | | |
| 衆 議 院 会 議 録 | ○ | | | |
| 参 議 院 会 議 録 | ○ | | | |
| 計 | 14 | 6 | 6 | |

寄 贈 逐 次 刊 行 物

(昭 和 5 4 年 度 から 受 入 れ)

| 分 類 区 分 | タ イ ト ル 数 |
|-----------------|-----------|
| 図 書 館 関 係 | 3 5 |
| 郷 土 資 料 関 係 | 1 9 2 |
| 地 方 公 共 団 体 関 係 | 1 0 |
| 政 府 刊 行 物 関 係 | 1 3 5 |
| 学 校 紀 要 関 係 | 7 7 |
| 計 | 4 4 9 |

4. 行 事

(1) 本館児童室では、子どもと本との出会いを目的に児童図書に関する映画やかみしばいの会を開催した。

○ 映画のつどい

5月14日 「火事と子馬」
「あかずきん」 約100名

7月16日 「にんぎょひめ」
「カミキリムシ 救助隊」 約60名

○ としよかん クリスマスの会 (映画・ゲーム)

12月24日 「マッチ売りの少女」
「アラジンとまほうのランプ」
約140名

○ かみしばいの会 毎週水曜日 午後3時から3時30分

(2) 図書館職員研修

府民が求める情報と図書館の資料を結びつける仲介者としての図書館職員には、専門的な知識と高度な技能が要求される。当府立図書館では、京都府図書館等連絡協議会と共催で、府下公共図書館、公民館図書室等に勤務する職員を対象に、下記研修会を開催した。

| 月 日 | 研 修 テ ー マ | 講 師 | 会 場 | 参加者 |
|--------|-------------------------|---|---------------|-----|
| 9月26日 | 「図書館のPR」について | <ul style="list-style-type: none"> ○ 事例発表 宇治市民図書室 福知山市立図書館 ○ 講演 講師 園田学園女子大学 大橋 一二 氏 | 東 山 会 館 | 40人 |
| 11月 7日 | 文化講演 「くらしと図書館」について | <ul style="list-style-type: none"> ○ 映画 「図書館と子どもたち」 (日本図書館協会製作) ○ 講演 滋賀県立図書館長 前川 恒雄 氏 | 京都社会福祉 会 館 | 70人 |
| 1月29日 | 「市町村立図書館における郷土資料の扱について」 | <ul style="list-style-type: none"> ○ 府立総合資料館 資料主任 五十嵐 一郎 氏 | 京都府立 総合資料館 | 40人 |

5. 経 費

昭和55年度末における経費（図書館費）は次のとおりである。

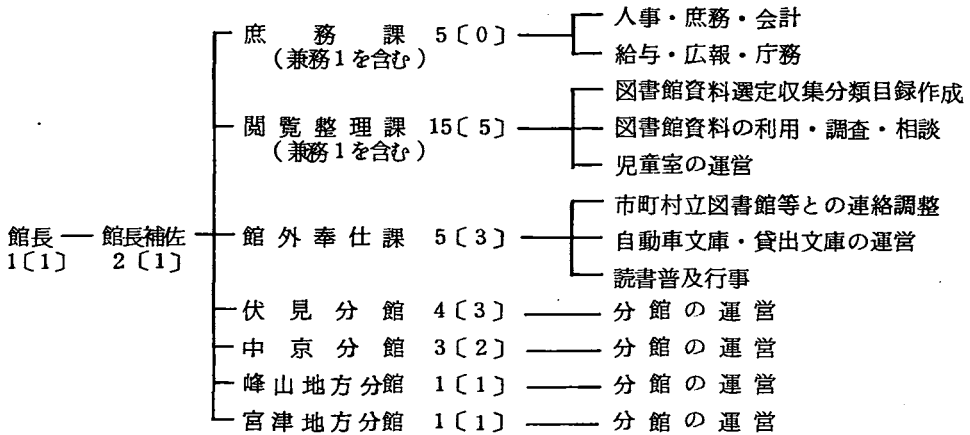
| 費 目 | 金 額 | 割 合 | 備 考 |
|-----------------|-----------|---------|--------|
| 1 人 件 費 | 166,576 冊 | 82.2 % | |
| 2 図 書 館 資 料 費 | 17,350 | 8.6 | |
| （ 図 書 費 ） | 15,530 | （ 7.7 ） | |
| （ 定 期 刊 行 物 費 ） | （ 1,820 ） | （ 0.9 ） | |
| 3 そ の 他 経 費 | 17,030 | 8.4 | |
| 4 臨 時 的 経 費 | 1,806 | 0.8 | 目録複製機他 |
| 計 | 202,762 | 100 | |

館 別 図 書 館 資 料 費 内 訳

| 区 分 館 名 | 図 書 費 | 定 期 刊 行 物 費 | 計 |
|------------|---------|-------------|---------|
| 本 館 | 8,400 冊 | 1,040 冊 | 9,440 冊 |
| 伏 見 分 館 | 1,070 | 360 | 1,430 |
| 中 京 分 館 | 840 | 360 | 1,200 |
| 地 方 2 分 館 | 960 | 60 | 1,020 |
| 自 動 車 文 庫 | 1,760 | — | 1,760 |
| 貸 出 文 庫 | 500 | — | 500 |
| 巡 回 文 庫 | 2,000 | — | 2,000 |
| 計 | 15,530 | 1,820 | 17,350 |

6. 組織

職員は、館長以下事務職員33名、技術職員2名、計35名(司書有資格者17名)である。組織を図示すると次のとおりである。(注〔 〕内は司書数)(55.4.1現在)



7. 施設の概要

| 館名 | 施設の概要 | | 館名 | 施設の概要 | |
|-------------------|-------|----------------------------------|---------------------|-------|---------------------------|
| 本館 (明治31年4月) | 敷地 | 3,745.12 m ² | 峰山地方分館 (昭和25年7月) | 専有面積 | 72.00 m ² |
| | 建物 | 2,633.50 m ² | | 構造 | 木造2階建 (峰山町公民館) |
| | 構造 | 木造レンガ造3階建 | | 建築年 | 昭和55年 |
| | 建築年 | 明治42年 | | 庁舎の有 | 峰山町 |
| | 収容 | 閲覧室 132席 新聞雑誌室 24席 児童室 30席 | | 専有面積 | 52.95 m ² |
| 伏見分館 (昭和25年2月) | 敷地 | 874.01 m ² | 宮津地方分館 (昭和25年6月) | 構造 | 鉄筋コンクリート2階建 (宮津市立図書館内) |
| | 建物 | 335.53 m ² | | 建築年 | 昭和46年 |
| | 構造 | 木造平屋建 | | 庁舎の有 | 宮津市 |
| | 建築年 | 昭和29年 | | | |
| | 収容 | 閲覧 64席 | | | |
| 中京分館 (昭和24年6月) | 専有面積 | 158.00 m ² | | | |
| | 構造 | 鉄筋コンクリート造 (府中京庁舎2階) | | | |
| | 建築年 | 昭和40年 | | | |
| | 収容 | 閲覧 33席 | | | |

8. 利用案内 (昭55. 5. 1 現在)

(1) 所在地一覧

| 館名 | 所在地 | 電話 | 郵便番号 | 備考 |
|--------|---------------|----------------------|------|--------------------|
| 本館 | 京都市左京区岡崎成勝寺町9 | 771-0069 771-2450 | 606 | |
| 伏見分館 | 京都市伏見区瀬戸物町746 | 601-9148 | 612 | |
| 中京分館 | 京都市中京区富小路二条上ル | 211-5728 | 604 | |
| 峰山地方分館 | 中郡峰山町字杉谷 | 07726-2-5100 | 627 | 55.4.19より 左記へ移転 |
| 宮津地方分館 | 宮津市鶴賀 | 07722-2-2730 | 626 | |

(2) 開館時間

| 館名 | 開館時間 | 備考 |
|------|--------------------------|----|
| 本館 | 閲覧室・新聞雑誌室 月～土 9.30～19.00 | |
| | 児童室 月～土 13.00～17.00 | |
| 市内分館 | 伏見・中京 月～土 12.00～18.00 | |
| 地方分館 | 峰山・宮津 月～金 9.00～17.00 | |
| | 土 9.00～12.00 | |

(3) 休館日

- 国民の祝日に関する法律(昭和23年法律第178号)に規定する休日
- 日曜日
- 1月2日から同月4日まで及び12月27日から同月31日まで
- 毎月の月末日
- 特別整理期間(特に館長の定める期間)