

昭和51年度

事業概要

京都府立図書館

目 次

1. 沿 革	1
2. 利用状況	4
3. 図書館資料	8
4. 経 費	9
5. 組 織	10
6. 施設の概要	11
7. 利用案内	12

1. 沿革

- 明治31年4月 府立京都図書館御苑内創立
館長 三宅五郎三郎氏就任
- 〳 6月 業務開始
- 33年 夜間開館開始
館長 原田千之助氏 中道貫一氏と異動
- 36年4月 館長 湯浅吉郎氏就任
- 〳 10月 巡回図書館（貸出文庫）制度開始
- 38年4月 児童室開設
- 39年6月 館外貸与規則制定告示
- 〳 11月 新館起工式
- 42年2月 新館竣工
- 〳 3月 京都府立京都図書館規則告示
- 〳 4月 新館開館
- 大正5年5月 湯浅吉郎館長 退職
- 〳 10月 北畠貞顕氏 館長に就任
- 8年1月 本館図書分類目録編纂に着手
- 11年4月 貸出文庫を増設
- 14年3月 児童室閉鎖
- 昭和3年3月 帯出規程告示
- 〳 4月 個人貸出実施
- 〳 6月 和漢図書分類目録 分類表12冊作製
- 9年10月 京都府中央図書館に指定
- 15年11月 北畠貞顕館長退職 内藤乾吉氏館長に就任
- 16年5月 児童室復活開室
- 22年7月 内藤乾吉館長退職 西村精一氏館長に就任
- 〳 8月 館外貸出廃止
- 23年4月 児童室を現在室に移転
- 〳 9月 読書ルーム開設（河原町丸善京都店地下）
- 24年4月 読書相談開始
- 〳 6月 河原町分館開館（河原町丸善京都店地下）
- 25年2月 伏見分館開館（伏見信用金庫2階）
- 〳 3月 巡回図書館（貸出文庫）廃止
- 〳 6月 宮津地方分館開館（宮津町役場内）

- 昭和25年7月 綾部地方分館（綾部市立図書館内）及び
峰山地方分館（丹後地方教育局内）に開館
- 〳 8月 学生自由閲覧室新設
- 〳 11月 京都府立図書館設置条例公布（条例第62号）
- 26年4月 上京分館開館（北区紫郊会館内）
- 〳 9月 本館大閲覧室屋根修理着工 休館
- 〳 10月 本館蔵書一部知恩院倉庫に別置
- 〳 11月 本館大閲覧室安全開架式を実施
- 〳 12月 本館新体制で開館
- 27年6月 本館読書相談係設置
- 〳 7月 園部地方分館（園部町立図書館内）
北桑田地方分館（京北町下中）及び
木津地方分館（旧役場内）開館
- 28年4月 宮津地方分館市立図書館内に移転
本館 月曜日休館を実施
- 29年2月 伏見分館新築工事着工
- 〳 7月 木津地方分館（木津小学校内）に移転
伏見分館庁舎竣工移転
- 〳 9月 京都府立図書館「善本目録」作製
- 30年6月 峰山地方分館移転（丹波公民館内）
- 〳 9月 青年学級文庫実施
- 31年5月 上京分館移転（桜谷文庫内）
- 〳 9月 河原町分館閉館
- 32年6月 中京分館（河原町分館改称）開館（烏丸庁舎内）
- 〳 10月 宮津地方分館移転（労働セツルメント内）
- 35年10月 中京分館館外貸出実施
- 37年9月 峰山地方分館移転（丹波小学校内）
- 38年3月 本館読書相談係学生自習閲覧室貸出文庫閉鎖
蔵書の一部を資料館に搬入
- 〳 5月 木津地方分館移転（町民センター内）
- 〳 7月 綾部地方分館移転（市民センター内）
- 〳 10月 西村精一館長転出（京都府立総合資料館長へ）
相馬利雄氏 館長に就任
- 〳 11月 本館 日曜 土曜午後・夜間を休館
- 〳 12月 児童室 土・日曜休室

- 昭和39年1月 本館外装改修工事
- 5月 本館夜間再開（9時迄）貸出室設置
 児童室館外貸出実施土曜日開室
 宮津地方分館移転（宮津市立図書館内）
 伏見分館外貸出実施
- 7月 市内分館 日曜日休館を実施
- 40年1月 中京分館仮移転（京一商同窓会館）
- 7月 児童室に母親文庫設置
- 9月 府教育委員会基本規則一部改正
 教育庁係等設置規程一部改正により図書館に課制実施
- 11月 中京分館移転（京都府中京庁舎内）
- 41年9月 綾部地方分館閉館
- 11月 園部地方分館閉館
 自動車文庫命名式（蜷川知事「あゆみ」号と命名）
- 42年7月 本館修繕工事
- 9月 貸出室移転再開
- 44年12月 本館夜間開館（7時）に変更
- 45年8月 相馬利雄館長退職荒尾利就氏館長事務取扱 就任・退職
 岩崎彰之助氏 館長就任
 宮津地方分館 新宮津市立図書館内に移転
 本館貸出室の図書を閲覧室に統合 第2閲覧室開室貸出方式をブラウン方式に切替
- 47年4月 岩崎彰之助館長転出 吉川博明氏館長就任
- 48年4月 上京分館館外貸出実施
- 6月 吉川博明館長転出 庄林二三雄氏館長就任
- 49年4月 庄林二三雄館長退職 宮本英男氏館長就任
- 50年3月 木津地方分館閉館
 身体障害者用 便所・スロープ新設
 宮本英男館長退職
- 4月 布村忠雄氏 館長就任
- 5月 本館（閲覧室・中央カウンター・本館新聞雑誌室開設）内装工事
 本館閲覧室を完全開架式に切替
- 51年5月 上京分館閉館（51.5.8）
- 7月 児童室改修工事

2. 利用状況

(1) 昭和51年度における本館および市内2分館の個人貸出による利用状況は次の表のとおりである。

個人貸出状況

館名	区分	登録者数	貸出者数	貸出冊数
本館		8,307 人 (うち児童 2,251)	43,384 人 (うち児童 14,215)	72,249 冊 (うち児童 25,271)
伏見分館		4,424 (うち児童 2,114)	35,161 (うち児童 17,106)	60,102 (うち児童 29,547)
中京分館		705	7,073	12,853
計		13,436 (うち児童 4,365)	85,618 (うち児童 31,321)	145,204 (うち児童 54,818)

一日館外貸出利用状況

館名	区分	開館日数	一日平均貸出者数	一日平均貸出冊数
本館		276 日 (児童室 232日)	158 人 (児童室 62人)	262 冊 (児童室 109冊)
伏見分館		284	124	212
中京分館		276	26	47

51年度の本館、2市内分館の全貸出冊数は、145,204冊(うち児童書54,818冊)という状況である。注目点は、児童書の比重(37.7%)が近年相当高い傾向である。

登録者数においては13,436人(うち児童4,365人)となっている。その登録状況は次表のとおりである。

個人貸出登録状況

館名	区 分	一 般	学 生・生 徒	児 童	合 計
		人	人	人	人
本 館		1,356	4,700	2,251	8,307
伏 見 分 館		1,115	1,195	2,114	4,424
中 京 分 館		451	254	—	705
合 計		2,922	6,149	4,365	13,436

一般・児童の登録数は、その図書館の地域社会に対する結びつきを示すバロメーターともいわれている。当館全体では54.3%（昨年比2.7%増）であり、伏見73%、中京分館は64%である。

(2) 地方分館は団体貸出しを中心に奉仕をしているが、個人貸出しについても要望に応え一部実施している。その状況は次表のとおりである。

地方分館個人貸出状況

館 名	区 分	登 録 者 数	貸 出 者 数	貸 出 冊 数
		人	人	冊
峰 山 地 方 分 館		160 (うち児童 143)	4,522 (うち児童 4,404)	4,713 (うち児童 4,425)
宮 津 地 方 分 館		538 (うち児童 216)	3,140 (うち児童 2,797)	5,294 (うち児童 4,571)
北 桑 田 地 方 分 館		398 (うち児童 148)	1,688 (うち児童 1,042)	3,370 (うち児童 2,075)
計		1,096 (うち児童 507)	9,350 (うち児童 8,243)	13,377 (うち児童11,071)

地方分館団体貸出状況

分館名	貸出団体数	貸出冊数
峰山地方分館	37 団体	299 冊 (うち児童 29)
宮津地方分館	42	920 (うち児童 546)
北桑田地方分館	95	2,742 (うち児童 154)
計	174	3,961 (うち児童 729)

(3) 自動車文庫の利用状況

自動車文庫は、本年度は、1市10町28駐車場において実施した。

本年度の利用状況は次のとおりである。

自動車文庫貸出状況

登録団体数	貸出者数(団体)	貸出冊数
41 団体	297 団体	22,775 冊 (うち児童 12,233)

自動車文庫「あゆみ」号巡回地一覧

巡回地区名	駐車場名	駐車場所	巡回地区名	駐車場名	駐車場所
瑞穂町	橋爪	瑞穂町役場	三和町	千東	細見農協
	水原	明俊小学校		上川合	上川合農協
	質美	質美小学校前		菟原	菟原農協
日吉町	殿田	日吉町役場	宇治田原町	湯屋谷	湯屋谷農協
	四ッ谷	四ッ谷郵便局		郷ノ口	田原農協
	胡麻	胡麻郷小学校		荒木	宇治田原町役場
丹波町	須知	堀田理容店前	向日市 大山崎町	寺戸北	山口石油店前
	蒲生	丹波町役場		久々相	国鉄アパート前
	豊田	豊田公民館		下植野	下植野団地集会所
八木町	北屋賀	釈迦堂前	和知町	本庄	和知町役場
	八木	八木町役場		篠原	和知第2小学校
	神吉	神吉小学校		下栗野	和知第3小学校
	船枝	新庄小学校	京北町 美山町	上川	国鉄バス駐車場
		上平屋		平元孝一氏宅前	
		下和泉		下和泉公民館	

(4) 貸出文庫の利用状況

貸出文庫は、4市1町に実施した。

本年度の利用状況は次のとおりである。

登録団体数	貸出者数 (団体)	貸出冊数
29	38	3,527

(5) 読書相談状況

昭和51年度における読書相談の取扱い件数は次のとおりである。

	資料に関すること	事柄に関すること	その他	計
文書	36	68	0	104
電 口 話 頭	306	101	18	425

相談事例

- ・千歳市の「美々」の読み方は？
- ・「鈴木松年」の生存年代について
- ・「林寿郎」どう読むか
- ・百寿について
- ・山鉾巡行の由来について
- ・「長坂越え」について
- ・「京都の道標」の著者・発行所・出版年について
- ・「課題図書」の歴史について
- ・校倉造りとは
- ・らっきよの漬け方について
- ・etc

図書館への質問の多くは、資料が所蔵されているかどうかの調査である。当館の蔵書規模ではたいへん不十分であるが、できる限りの関連資料を提示して要求に応えている。

3. 図書館資料

昭和51年度末における図書館資料は次のとおりである。

(1) 図 書

○蔵書冊数

館名	区分	51.4.1現在蔵書数	受入冊数	内 訳			払出冊数	52.3.31現在蔵書冊数	備 考
				購 入	寄 贈	その他			
本館	閲覧整理課	56,428冊	4,378冊	3,679	226	473	1,230冊	59,576冊	
	館外奉仕課 (巡回文庫)	9,264					2,385	6,879	
	自動車文庫	16,770	1,305	1,305			198	17,877	
	貸出文庫	3,179	385	385				3,564	
伏見分館		9,350	2,777	870	611	1,296		12,127	
中京分館		6,091	815	588	11	216	554	6,352	
峰山地方分館		7,348	407	407			1,814	5,941	
宮津地方分館		5,473	423	419	4		36	5,860	
北桑田地方分館		7,307	376	376			374	7,309	
計		121,210	10,866	8,029	852	1,985	6,591	125,485	

○分類別冊数

分類	所在	5 1 年 度						備 考
		本 館	百分比	伏見分館	百分比	中京分館	百分比	
0 総 記		1,926冊	5.2%	(153) 861冊	7.1%	359冊	5.7%	
1 哲学・宗教		2,042	5.5	(10) 334	2.8	225	3.5	
2 歴史・地誌		4,441	12.0	(208) 1,134	9.4	561	8.8	
3 社会科学		7,176	20.0	(55) 1,073	8.8	901	14.2	
4 自然科学		3,209	8.6	(210) 907	7.5	182	2.9	
5 工 業		2,295	6.2	(19) 325	2.5	179	2.8	
6 産 業		1,101	3.0	(11) 107	1.0	126	2.0	
7 芸 術		2,460	6.6	(23) 406	3.3	493	7.7	
8 語 学		938	2.5	(1) 227	1.9	55	0.9	
9 文 学		11,346	30.4	(2,138) 6,753	55.7	3,271	51.5	
小 計		36,934	100%	12,127	100%	6,352	100%	
児 童 書		7,742冊		(2,828)冊				
そ の 他		14,900						
合 計		59,576冊		12,127冊		6,352冊		

(2) 逐次刊行物

種別 館名	新聞 新(官報)	雑誌	計	備考
本館	12 (3)	64	76 (3)	
伏見分館	5	25	30	
中京分館	6	21	27	

⑤ ()内は内数

4. 経費

昭和51年度末における経費は次のとおりである。

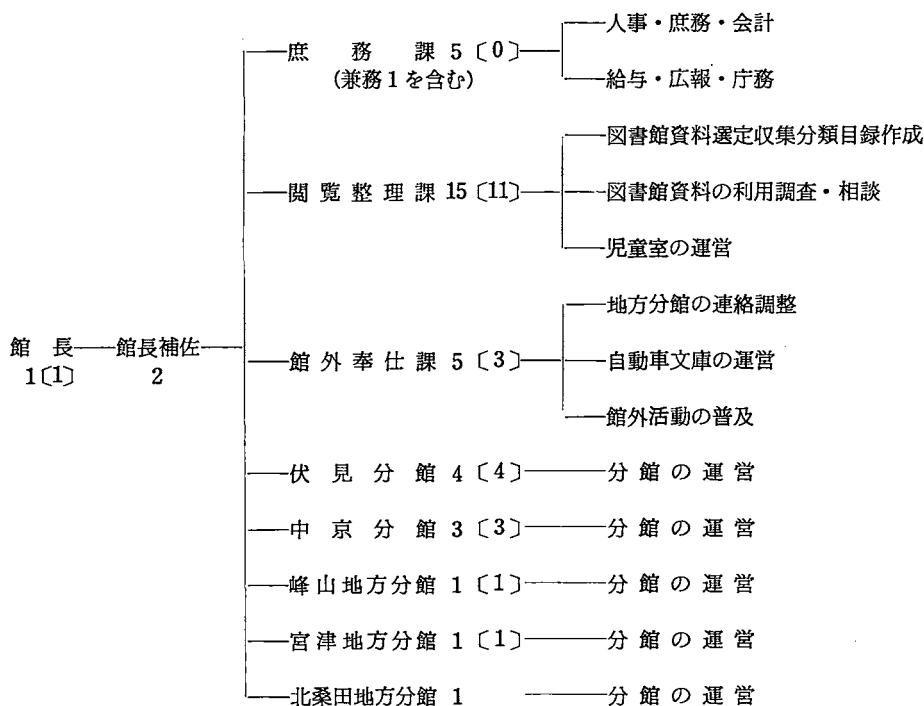
費目	金額	割合
1 人件費	134,773 千円	84.1 %
2 図書館資料費	10,820	6.8
図書費	9,445	
定期刊行物費	1,375	
3 その他経費	14,634	9.1
計	160,227	100.0

館別図書館資料費内訳

館名 \ 区分	図書費	定期刊行物費	計
本館	5,735 千円	801 千円	6,536 千円
伏見分館	770	257	1,027
中京分館	570	257	827
地方3分館	1,020	60	1,080
自動車文庫	1,090	—	1,090
地域文庫	260	—	260
計	9,445	1,375	10,820

5. 組織

職員は、館長以下事務員34名、技術職員2名、計36名（司書有資格者24名）である。組織を図示すると次のとおりである。（注〔 〕円は司書数）



6. 施設の概要

館名	施設の概要		館名	施設の概要	
本館	敷地	3,745.12㎡	峰山 地方分館	専有面積	66.12㎡
	建物	2,626.04㎡		構造	木造2階建 (丹波小学校内)
	構造	木造レンガ造 3階建		建築年	昭和3年
	建築年	明治42年		庁舎の 所有	峰山町
	収容	閲覧室 132席 自習室 80席 新聞雑誌室 15席 児童室 30席			
伏見分館	敷地	874.01㎡	宮津 地方分館	専有面積	52.95㎡
	建物	335.53㎡		構造	鉄筋コンクリート2階建 (宮津市立図書館内)
	構造	木造平屋建		建築年	昭和46年
	建築年	昭和29年		庁舎の 所有	宮津市
	収容	閲覧 64席			
中京分館	専有面積	158㎡	北桑田 地方分館	専有面積	79.34㎡
	構造	鉄筋コンクリート造 (府中京庁舎2階)		構造	木造2階建 (北桑田教育局内)
	建築年	昭和40年		建築年	昭和27年
	収容	閲覧 75席		庁舎の 所有	京北町

7. 利用案内

(1) 所在地一覧

館名	所在地	電話	郵便番号	備考
本館	京都市左京区岡崎成勝寺町9	771-0069 771-2450	606	
伏見分館	京都市伏見区瀬戸物町746	601-9148	612	
中京分館	京都市中京区富小路二条上ル	211-5728	604	
峰山地方分館	中郡峰山町字丹波	07726-2-0364	627	
宮津地方分館	宮津市鶴賀	07722-2-2730	626	
北桑田地方分館	北桑田郡京北町字下中	07715-4-0364	601-05	

(2) 開館時間

館名		開館時間	備考
本館	閲覧室 自習室 新聞雑誌室	月～土 9.30～19.00	
	児童室	月～土 13.00～17.00	
市内分館	伏見・中京	月～土 12.00～18.00	
地方分館	峰山・宮津・北桑田	月～金 8.30～17.00	
		土 8.30～12.00	

(3) 休館日

- ・国民の祝日に関する法律（昭和23年法律第178号）に規定する休日
- ・日曜日
- ・1月2日から同月4日まで及び12月27日から同月31日まで
- ・毎月の月末日
- ・特別整理期間（特に館長の定める期間）