

昭和47年度

事業概要

京都府立図書館

目 次

1. 沿 革	2
2. 概 況	5
3. 利 用 状 況	6
4. 蔵 書	10
5. 経 費	11
6. 組 織	11
7. 施設の概要	12
8. 利用案内	13

1. 沿革

- 明治 31年 4月 府立京都図書館御苑内創立
館長 三宅五郎三郎氏就任
- " 6月 業務開始
- 33年 夜間開館開始 館長 原田千之助氏 中道貫一氏と異動
- 36年 4月 館長 湯浅吉郎氏就任
- " 10月 巡回図書館(貸出文庫)制度開始
- 38年 4月 児童室開設
- 39年 6月 館外貸与規則制定告示
- " 11月 新館起工式
- 42年 2月 新館竣工
- " 3月 京都府立京都図書館規則告示
- " 4月 新館開館
- 大正 5年 5月 湯浅吉郎館長退職
- " 10月 北畠貞頭氏館長に就任
- 8年 1月 本館図書分類目録編纂に着手
- 11年 4月 貸出文庫を増設
- 14年 3月 児童室を閉鎖
- 昭和 3年 3月 帯出規程告示
- " 4月 個人貸出開始
- " 6月 和漢図書分類目録 分類表12冊作製
- 9年 10月 京都府中央図書館に指定
- 15年 11月 北畠貞頭館長退職 内藤乾吉氏 館長に就任
- 16年 5月 児童室復活開室
- 22年 7月 内藤乾吉館長退職 西村精一氏館長に就任
- " 8月 個人貸出制度廃止
- 23年 4月 児童室を現在室に移転
- " 9月 読書ルーム開設(河原町丸善京都店地下)
- 24年 4月 読書相談開始
- " 6月 河原町分館開設(河原町丸善京都店地下)

- 昭和25年 2月 伏見分館開設（伏見信用金庫2階）
- " 3月 貸出文庫制度廃止
- " 6月 官津地方分館開設（官津町役場内）
- " 7月 綾部地方分館（綾部市立図書館内）及び峰山地方分館（丹後地方教育局内）に開設
- " 8月 学生自由閲覧室新設
- " 11月 京都府立図書館設置条例公布（条例第62号）
- 26年 4月 上京分館開設（北区紫郊会館内）
- " 9月 本館大閲覧室屋根修理着工 休館
- " 10月 本館蔵書一部知恩院倉庫に別置
- " 11月 本館大閲覧室安全開架式を実施
- " 12月 本館新体制で開館
- 27年 6月 本館読書相談係設置
- " 7月 園部地方分館（園部町立図書館内）、北桑地方分館（馬山町下中）及び木津地方分館（旧役場内）開設
- 28年 4月 官津地方分館市立図書館内に移転
- " " 本館 月曜休館を実施
- 29年 2月 伏見分館新築工事着工
- " 7月 木津地方分館（木津小学校内）に移転
- 伏見分館庁舎竣工移転
- 29年 9月 京都府立図書館「善本目録」作製
- 30年 6月 峰山地方分館移転（丹波公民館内）
- " 9月 青年学級文庫実施
- 31年 5月 上京分館移転（桜谷文庫内）
- " 9月 河原町分館閉館
- 32年 6月 中京分館（河原町分館改称）開館（烏丸庁舎内）
- " 10月 官津地方分館移転（労働セツルメント内）
- 35年10月 中京分館個人貸出開始
- 37年 9月 峰山地方分館移転（丹波小学校内）
- 38年 3月 本館読書相談係 学生室 貸出文庫を閉鎖、蔵書の一部を資料館に搬入

- 昭和38年 5月 木津地方分館移転(町民センター内)
- " 7月 綾部地方分館移転(市民センター内)
- " 10月 西村精一館長 退職(京都府立総合資料館長へ) 相馬利雄氏 館長に
就任
- " 11月 本館 日曜・土曜 午後 夜間を休館
- " 12月 児童室 土・日曜休室
- 39年 1月 本館外装改修工事着工
- " 5月 本館夜間再開(9時迄)貸出室設置 児童室貸出実施 土曜開室
- " 官津地方分館移転(官津市立図書館内)
- " 伏見分館貸出実施
- 39年 7月 市内分館 日曜休館を実施
- 40年 1月 中京分館仮移転(京一商同窓会館)
- " 7月 児童室に母親文庫開設
- " 9月 府教育委員会基本規則一部改正
- " 教育庁係等設置規程一部改正により図書館に課制実施
- " 11月 中京分館移転(京都府中京庁舎内)
- 41年 9月 綾部地方分館閉館
- " 11月 園部地方分館閉館
- " 自動車文庫命名式(蟻川知事「あゆみ号」と命名)
- 42年 7月 本館修繕工事着工 休館
- " 9月 貸出室移転(旧学生室)再開
- 44年12月 本館夜間開館(7時)に変更
- 45年 8月 相馬利雄館長退職 荒尾利就氏 館長事務取扱就任退職
- " 岩崎彰之助氏 館長就任
- 46年 6月 本館閲覧室の机・椅子更新
- " 8月 官津地方分館 新官津市立図書館内に移転
- " " 本館貸出室の図書を閲覧室に統合 第2閲覧室開室貸出方式をブラウン
方式に切替
- 47年 4月 岩崎彰之助館長転出し 吉川博明氏 館長就任

2. 概 況

京都府立図書館では、最近強くさげばれている生涯教育のにないてとしての図書館づくりと、広域的奉仕などを役割とした府立図書館機能の整備を目指しながら、他方多様化の進む地域社会における情報資料提供があらゆる世代のひとびとに役立つ図書館として、“親しみやすく利用しやすい”府民の図書館をモットーに本館の基盤整備に重点をおき努力を続けています。

昭和47年度では、本館の開架書架を46年度に引き続きスチール製の書架に更新しさきに閲覧机、椅子、照明設備の改善とあわせて閲覧室内部は面目を一新し常に約25,000冊の資料を自由に提供出来るようになったのであります。ほかにこれまで利用者に不便をかけていた休憩所を整備し明るく清潔な部屋に改善し、入口に傘立を新規購入し備付けるなど施設々備の改善に努めました。

昭和47年度における本館および市内三分館（伏見・中京・上京）の利用状況は、入館者数で約15,000人、利用冊数で約25,000冊の増加となっています。

また、自動車文庫あゆみ号は、8月まで旧車で9月以降面目を一新した新車で、昨年同様、15市町40駐車場を巡回し地域住民に大変よろこばれています。

府下にある地方四分館（木津、北桑、宮津、峰山）では毎年利用状況が少くなっているため個人登録による貸出を行っていますが、今後は分館のあり方を含め奉仕体制を改善工夫しなければならない課題であります。

3. 利用状況

(1) 市内4館の利用状況

本年度の市内4館の利用状況は、次のとおりであります。

本館及び市内分館の利用状況

区分		館名	本館	伏見分館	中京分館	上京分館	合計 (又は平均)
入館者数(人)			180,600	47,950	24,934	26,125	279,609
資料利用者数(人)			68,859	23,956	21,446	5,373	119,634
冊数(冊)			104,328	39,591	27,645	15,069	186,633
開館日数(日)			280	274	274	275	278
1日平均入館者数(人)			645	175	91	95	1,006
1日平均資料利用冊数(冊)			370	140	93	58	661
資料利用者の内訳	男(%)		62	41	76	68	60
	女(%)		38	59	24	32	40
	一般(%)		23	24	72	13	23
	学生(%)		56	29	28	48	45
	児童(%)		21	47		39	32

(2) 市内4館の利用者別状況

市内4館の入館者のうち、図書資料等を利用した者は、本年度119,634人で昨年度に比べ約2,000人増えています。その45%が学生、生徒で占めています。一般府民の利用を図るためには、これまでにまして、図書資料の充実や貸出制度のより拡大する方途を講ずる必要を痛感します。

市内4館における類別図書資料利用状況

館名	類別	一般	学生、生徒	児童	計
本館		15,843人	38,892人	14,124人	68,859人
伏見分館		5,814	6,894	11,248	23,956
中京分館		15,466	5,980		21,446
上京分館		685	2,567	2,121	5,373
計		37,808	54,333	27,493	119,634
同上割合(%)		23	45	32	100

(3) 市内4館の利用図書

市内4館で年間119,634人が図書資料を利用し、その利用冊数は、186,633冊(新聞、雑誌は除く)であり、これを分類別にみると次のとおりであります。

市内4館の分類別利用冊数

区 分		総 記	哲 学	歴 史	社 会 学	自 科 然 学	工 学
計	冊 数	7,147	6,893	13,404	17,635	12,249	4,366
	割 合	3.9	3.8	7.3	9.7	6.7	2.4
内 訳 冊	本 館	2,577	5,136	9,465	11,409	8,477	3,135
	伏見分館	1,547	511	1,502	1,286	1,548	557
	中京分館	2,127	955	1,542	4,197	532	305
	上京分館	896	291	895	743	1,692	369
区 分		産 業	芸 術	語 学	文 学	児 童 書	計
計	冊 数	1,995	8,320	6,495	49,927	54,060	182,491
	割 合	1.0	4.6	3.6	27.4	29.6	100
内 訳 冊	本 館	1,060	5,477	4,647	27,091	25,215	103,689
	伏見分館	156	1,063	605	8,144	21,463	38,382
	中京分館	579	1,317	601	13,196		25,351
	上京分館	200	463	642	1,496	7,382	15,069

(4) 館外への貸出し

46年度本館では貸出し制度の拡充と事務手続のスピード化を実施し、より効率を挙げ利用者によるこばれている。市内2分館(伏見・中京)でも、47年度に本館同様貸出し事務のスピード化をはかるため、記述方式から記述のないブラウン方式に装備替を行い、ただちに実施しました(中京分館47年9月から、伏見分館48年3月末から)また従前貸出し制度をやっていた市内上京分館でも、48年度当初から他館同様貸出し制度を実施するための準備を行いました。これに伴い館外貸出しがより充実したのを機会にさらにもっとかんたんに利用できるよう事務手続の改善を検討し、実施にうつしたいと思っています。

本年度における市内3館の貸出し利用状況は、次のとおりであります。

館外貸出状況

区分 館名	登録者数	貸出者数	貸出冊数
本館	5,877 (うち児童 1,216)	40,345 (うち児童 12,546)	66,158 (うち児童 20,995)
伏見	2,138 (うち児童 700)	15,875 (うち児童 6,842)	25,513 (うち児童 12,351)
中京	987	5,751	10,984
計	9,002	61,971	102,655

(5) 地方4分館の利用状況

地方4分館の利用状況

(ア) 団体貸出し

団体貸出しを行なっている地方4分館では、ここ1.2年の間僅かつ利用団体減少の方向が見られ、本年度利用状況は次のとおりであります。

分館名	利用団体数	利用冊数
峰山	138 団体	1,084 冊
宮津	187	1,996
北桑	156	4,057
木津	121	966
計	602	8,103

団体種別の利用状況など

区分 館名	社会教育 団体	図書館 公民館	職域団体	学校	読書会	計	登録 団体数	会員数
峰山	団体	団体 1	団体 55	団体 34	団体 48	団体 138	団体 50	団体 1,849
宮津	30	5	36	22	94	187	66	2,366
北桑	9	40	81	10	16	156	46	987
木津	4	6	40	15	56	121	27	727
計	43	52	212	81	214	602	189	5,929
割合	7.2	8.6	35.2	13.5	35.5	100		

(4) 地方4分館は、従来から団体貸出しを原則に奉仕していますが、館周辺のひとびとから個人貸出しの要望が強いのので、これに応えるため一部個人貸出しを行なっています。

本年度4地方分館における個人貸出しの利用状況は次のとおりであります。

個人貸出し利用状況

区分 館名	利用冊数	利用者数	個人貸出 登録者数	利用者数の内訳		
				一般	学生、生徒	児童
峰山	1,707	1,547	154	98	57	1,392
宮津	8,710	4,922	625	349	161	4,412
北桑	3,307	1,662	529	188	395	1,079
木津	4,209	2,832	460	777	287	1,768
計	17,933	10,963	1,768	1,412	900	8,651

(6) 自動車文庫の利用状況

自動車文庫は、本年度15市町40駐車場を8巡回しました。(注 自動車更新のため巡回減少)
本年度の利用状況は次のとおりであります。

自動車文庫貸出状況

区分	登録者数		貸出者数		貸出冊数	
利用状況	238団体	4,095人	延 893団体		18,567冊	
区分	社会教育 団体	図書館 公民館	職域団体	学校	読書会	計
団体種別の 利用状況	171 団体	51 団体	257 団体	78 団体	336 団体	893 団体

4. 蔵 書

(イ) 昭和47年度末における蔵書冊数

区分 館名	47.4.1現在 蔵書数	受入冊数	保管換冊数		払出冊数	48.3.31現在 蔵書冊数	備 考
			受	払			
閲覧整理課	45,653冊	2,890冊	冊	181冊	冊	48,362冊	
伏見分館	7,548	567				8,115	
中京分館	8,035	411				8,446	
上京分館	8,819	420		271		8,968	
館外奉仕課	9,264					9,264	
自動車文庫	11,920	1,423				13,343	巡回分庫分 5,587冊
峰山地方分館	5,909	371				6,280	834冊
宮津地方分館	4,111	368				4,479	1,146冊
北桑地方分館	5,968	370				6,338	823冊
木津地方分館	3,975	371				4,346	874冊
計	111,202	7,191		452		117,941	
別 置	18,125		452	165		18,412	
合 計	129,327	7,191	452	617		136,353	

(ロ) 蔵書の分類別構成割合

蔵 書 構 成 割 合

百分比	分類	総 記	哲 学	歴 史	社会科学	自然科学
100%		4.9%	3.9%	9.7%	14.6%	6.8%
	工 学		産 業	芸 術	語 学	文 学
	5.0%	3.1%	6.1%	1.8%	44.1%	

5. 経 費

本年度の諸経費は99,061千円であり内訳は、次のとおりであります。これは前年度に比べ約17,500千円増となっておりますが、主なものは人件費約13,000千円、図書資料費約1,000千円施設設備充実費3,500千円増であります。

費 目	金 額	割 合
1人 件 費	82,214 ^{千円}	83.0%
2図書資料費	6,078	6.1
図 書 費	5,257	
定期刊行物費	821	
3その他経費	10,769	10.9
計	99,061	100

このうち、図書資料費を各館別にみると次のとおりであります。

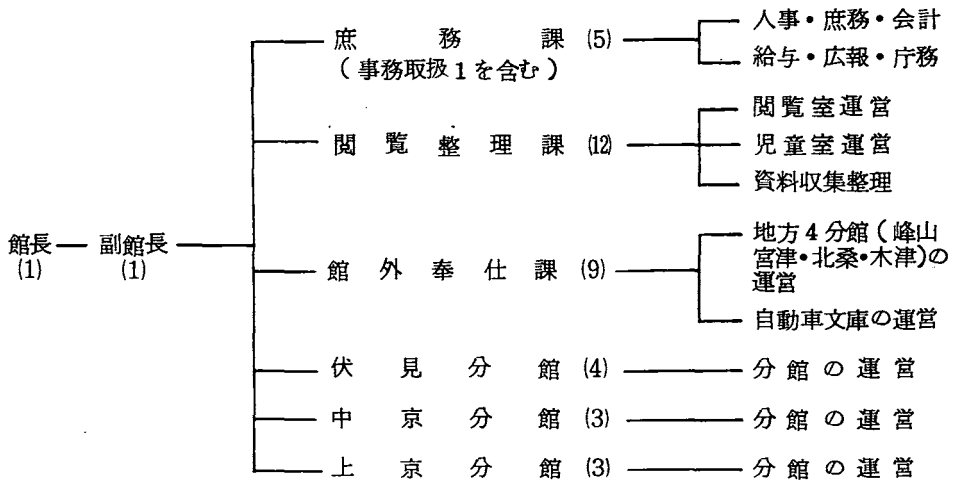
館別図書資料費内訳(単位千円)

館名	図書費	定期刊行物費	計
本 館	2,717 ^{千円}	353 ^{千円}	3,070 ^{千円}
伏見分館	285	136	421
中京分館	250	155	405
上京分館	285	135	420
地方4分館	840	42	882
自動車文庫	880		880
計	5,257	821	6,078

6. 組 織

職員は、館長以下事務職員34名、技術職員2名、事務員1名、計37名であります。

組織を図示すると次のとおりであります。



7. 施設の概要

館名	施設の概要		館名	施設の概要	
本館	敷地	3,742 m^2	峰山 地方分館	専有面積	66 m^2
	建物	2,636 m^2		構造	木造2階建 (丹波小学校内)
	構造	木造レンガ造 3階建		建築年	昭和3年
	建築年	明治42年		庁舎の有 所	峰山町
	収容	閲覧室244席 児童席50席		専有面積	53 m^2
伏見分館	敷地	874 m^2	宮津 地方分館	構造	鉄筋コンクリート2階建 (宮津市立図書館内)
	建物	335 m^2		建築年	昭和46年
	構造	木造平屋建		庁舎の有 所	宮津市
	建築年	昭和29年		専有面積	79 m^2
	収容	閲覧106席		構造	木造2階建 (北桑田教育局内)
中京分館	専有面積	158 m^2	北桑 地方分館	建築年	昭和27年
	構造	鉄筋コンクリート造 (府総合庁舎2階)		庁舎の有 所	京北町
	建築年	昭和40年		専有面積	25 m^2
	収容	閲覧75席		構造	鉄筋コンクリート2階建 (町民センター内)
上京分館	敷地	1,127 m^2	木津 地方分館	建築年	昭和38年
	建物	198 m^2		庁舎の有 所	木津町
	構造	木造平家建			
	収容	閲覧80席			

8. 利用案内

(1) 所在地一覧

館名	所在地	電話	郵便番号
本館	京都市左京区岡崎成勝寺町9	771-0069 771-2450	606
伏見分館	京都市伏見区瀬戸物町746	601-9148	612
中京分館	京都市中京区富小路二条上ル	211-5728	604
上京分館	京都市北区等持院東町56	461-9396	603
峰山地方分館	中郡峰山町字丹波	07726-2-0364	627
宮津地方分館	宮津市鶴賀	07722-2-2730	626
北桑地方分館	北桑田郡京北町字下中	077154-40	601-05
木津地方分館	相楽郡木津町字南垣外	07747-2-0501 内線 25	619-02

(2) 開館時間

館名		開館時間
本館	閲覧室	月～土 9.30～19.00
	児童室	月～土 13.00～17.00
市内分館	伏見・中京	月～土 12.00～18.00
	上京	月～土 12.00～17.30
地方分館	月～金	8.30～17.00
	土	8.30～12.00

(3) 休館日

日曜日、毎月末

国民の祝日

年末、年始

ばく書期

(4) 自動車文庫巡回駐車場一覧

市町名	名称	場所	市町名	名称	場所
瑞穂町	橋爪	瑞穂町役場前	舞鶴市	志高	加佐公民館前
	水原	明俊小学校前		西方寺	西方寺公民館前
	下大久保	下大久保旧国道前	大江町	天田内	大江繊維前
日吉町	殿田	日吉町役場前		南有路	南有路農協前
	四ツ谷	四ツ谷郵便局前	綾部市	並松	綾部市民センター前
	胡麻	胡麻郷小学校庭		豊里	市役所豊里支所前
福知山市	三俣	上六人部農協前		山家	山家農協前
	長田	下六人部小学校庭	八木町	八木	八木町役場前
	石原	石原郵便局前		北屋賀	釈迦堂前
夜久野町	高内	中夜久野農協前		神吉	神吉小学校前
	直見	精華小学校庭		船枝	新庄小学校前
和知町	本庄	和知町役場前	美山町	上平屋	平屋郵便局前
	篠原	和知第二小学校庭		下和泉	下和泉公民館前
	丹波町	下粟野	和知第三小学校庭	宇治 田原町	郷ノ口
須知		須知郵便局前	荒木		宇治田原町役場前
蒲生		丹波町役場前	岩山		岩山農協前
豊田	豊田公民館前	湯屋谷	湯屋谷農協前		
三和町	千束	細見農協前	向日市	寺戸北	山口石油店前
	上川合	上川合農協前		久々相	国鉄アパート前
	菟原	菟原農協前	大山崎町	下植野	下植野団地集会所前